



BILANCIO SOCIALE 2025



INDICE

Lettera del Presidente	4
Nota metodologica	6
Obiettivi per lo sviluppo sostenibile	8
L'impegno per il clima e la sostenibilità	10
CHI SIAMO	
Tracce nel tempo	15
L'Associazione	16
L'impronta identitaria	18
Il vertice dell'organizzazione	22
Certificazioni e accreditamenti	25
Il sistema di gestione	26
IL TEAM AL CENTRO	
Le risorse umane	30
Sviluppo delle competenze	32
COSA FACCIAMO	
La formazione: innovazione, competenze e futuro	38
Orientamento: accompagnare le scelte	58
Servizi al lavoro: costruire ponti tra persone e imprese	60
Progetti: conoscenza oltre i confini	64
Accademie di filiera: formazione su misura	70
Investimenti per la qualità didattica	72
Campus diffuso Agrischool: ecosistema tra formazione e impresa	74
CON CHI COLLABORIAMO	
La rete: connessioni che generano valore	78
Gli stakeholder: unire le forze per il futuro del lavoro	88
SITUAZIONE ECONOMICO FINANZIARIA	90
MONITORAGGIO ORGANO DI CONTROLLO	96

Lettera del Presidente

Un nuovo bilancio sociale. Un nuovo anno descritto in termini di numeri, risultati, performance. Raccogliamo in poche pagine il come, il quanto, il che cosa di un anno intenso di vita e di lavoro.

C'è a cuore però non dimenticare il **"perché"**...

Perché continuiamo a cercare nuove strade e nuove modalità anche quando gli impegni sono pressanti.

Perché cerchiamo di costruire comunità educative anche se siamo diversi e non è facile trovare convergenze e condividere.

Perché ci alleniamo a intravedere e ricercare in ogni persona che attraversa le nostre vite e arriva nelle nostre sedi quel punto accessibile al bene che può trasformare il loro oggi, prima ancora del loro domani.

Perché ci stanno a cuore gli ambienti, i laboratori innovativi, gli strumenti che facilitano i processi.

Perché siamo fedeli al confronto, alla presenza, al "dovere" anche quando la strada si fa più ardua e affronta distacchi e dolori, o quando si allarga per accogliere nuove vite...

Tanti perché, raccolti in un unicum che ci viene dall'eredità preziosa di cui siamo custodi e portatori, l'**eredità di Don Bosco e Madre Mazzarello**.

Abbiamo raggiunto obiettivi importanti. Abbiamo rivisitato i nostri centri per renderli più adeguati e competenti. Abbiamo allargato le collaborazioni, partecipato a nuove reti con territori, scuole, imprese, istituzioni, realtà sociali ed ecclesiali, famiglie...



Siamo grati di tanto bene, incoraggiamento e aiuto ricevuto e ci lasciamo ancora interpellare dal nostro essere non solo professionisti, non solo operatori, a qualunque livello, ma **partecipi di una missione che riempie di senso e di forza il nostro camminare insieme:**

"voi docenti potete coltivare un proficuo contatto con le menti e i cuori dei giovani: si tratta di una responsabilità esigente, certo, ma entusiasmante. È di estrema importanza credere nei vostri studenti e nelle vostre studentesse. Perciò, domandatevi spesso: ho fiducia in loro?"

Insegnare è una forma di carità quanto deve esserlo soccorrere un migrante in mare, un povero per strada, una coscienza disperata. Si tratta di amare sempre e comunque la vita umana, di stimarne le possibilità, così da parlare al cuore dei giovani, senza puntare solo alle loro cognizioni. Insegnare diventa allora testimoniare valori con la vita: è cura per la realtà, è senso di accoglienza verso ciò che non si comprende ancora, è dire la verità. Che senso avrebbe d'altronde formare un ricercatore o professionista, che però non coltiva la propria coscienza, il senso della giustizia e del rispetto per ciò che non si può né si deve dominare? Il sapere, infatti, non serve solo a raggiungere scopi lavorativi, ma a discernere chi si è. Attraverso le lezioni, i tirocini, l'interazione con la città, le tesi, i dottorati, ogni studente può sempre trovare motivazioni nuove, mettendo ordine tra studio e vita, tra strumenti e fini."

(Discorso di Papa Leone XIV - 14 maggio 2026).

Silvana Angela RASELLO
Presidente CIOFS-FP Piemonte ETS

Nota metodologica

Il **bilancio sociale del CIOFS-FP Piemonte ETS** è stato redatto seguendo un rigoroso quadro metodologico che pone al centro i principi di **trasparenza, rilevanza e completezza**. Questo documento si prefigge di offrire una rappresentazione dettagliata delle iniziative, evidenziando i risultati significativi in termini di performance e di sostenibilità sociale, economica ed ambientale.

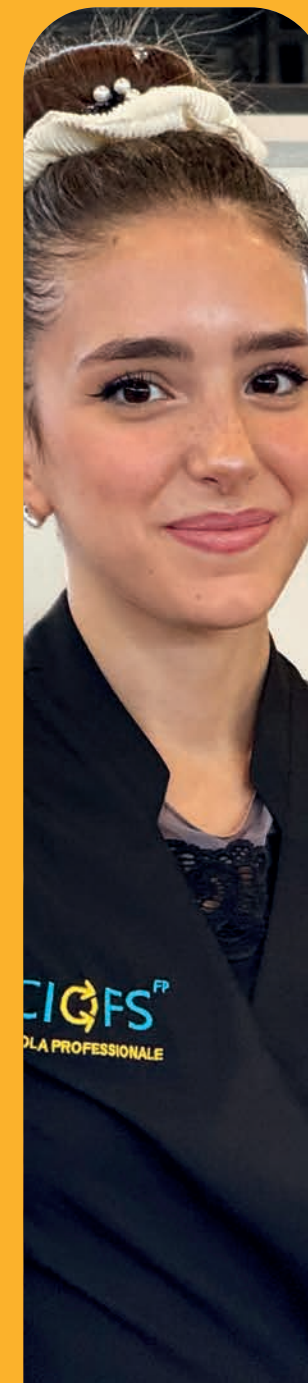
L'elaborazione del presente bilancio sociale si è conformata alle **Linee guida per la redazione del bilancio sociale degli Enti del Terzo Settore**, emanate dal Ministero del Lavoro e delle Politiche Sociali con decreto del 4 luglio 2019, in ottemperanza all'art. 14 del Decreto Legislativo n. 117/2017. L'adozione di tali linee guida assicura l'aderenza a criteri di chiarezza, precisione e completezza, permettendo di offrire un'informativa strutturata e puntuale a tutti i soggetti interessati, interni ed esterni.

La stesura del bilancio ha richiesto un approccio collaborativo e partecipativo per assicurare una rappresentazione fedele delle molteplici voci dell'organizzazione.

Per rendere il bilancio sociale più accessibile e comprensibile a tutti gli stakeholder, abbiamo scelto di privilegiare l'uso di infografiche rispetto al testo tradizionale. I dati sull'erogazione sono stati esposti dando particolare rilievo a filiere, profili e destinatari. Inoltre, è stata posta l'attenzione sull'innovazione, elemento che ci mantiene competitivi nel mercato del lavoro.

La versione digitale è disponibile sul sito del CIOFS – FP Piemonte ETS (www.ciofs.net).

Questo bilancio sociale rappresenta una testimonianza dell'impegno continuo del CIOFS-FP Piemonte ETS verso la sostenibilità e l'efficacia formativa e sociale delle proprie attività.



Obiettivi per lo sviluppo sostenibile



L'Associazione CIOFS-FP Piemonte ETS, in relazione all'Agenda 2030 per lo Sviluppo Sostenibile dell'ONU, persegue nello specifico i seguenti obiettivi:

Obiettivo 4 - Istruzione di qualità: la formazione offerta dal CIOFS-FP Piemonte ETS a giovani e adulti è progettata per essere inclusiva e di alta qualità, garantendo opportunità di apprendimento permanente per tutti.

Obiettivo 5 - Parità di genere: l'attenzione specifica alla donna, il contrasto delle discriminazioni di genere e la tutela della maternità sono evidenziati come priorità dell'Associazione. Questo si allinea con l'obiettivo di raggiungere l'uguaglianza di genere e l'empowerment delle donne, garantendo parità retributiva e di opportunità.

Obiettivo 8 - Lavoro dignitoso e crescita economica: il CIOFS-FP Piemonte ETS lavora per promuovere l'occupabilità e la crescita economica sostenibile attraverso la formazione professionale e i servizi di orientamento e accompagnamento al lavoro. L'Associazione partecipa al programma GOL (Garanzia di Occupabilità dei Lavoratori), finanziato dal PNRR.

Obiettivo 9 - Imprese, innovazione e infrastrutture: l'Associazione sostiene l'innovazione e la formazione in settori tecnologici avanzati, collaborando con imprese e aziende del territorio.

Obiettivo 10 - Ridurre le disuguaglianze: le attività del CIOFS-FP Piemonte ETS mirano a ridurre le disuguaglianze offrendo opportunità di formazione e lavoro a tutte le persone, indipendentemente dalla loro condizione personale o socio-economica.

Obiettivo 11 - Città e comunità sostenibili: l'Associazione collabora strettamente con le comunità locali per rispondere a fabbisogni formativi e professionali specifici, contribuendo allo sviluppo sostenibile delle comunità.

Obiettivo 12 - Consumo e produzione responsabili: la certificazione di qualità ISO 9001 e l'attenzione alla gestione sostenibile delle risorse riflettono un impegno per modelli di consumo e produzione responsabili.

Obiettivo 13 - Lotta contro il cambiamento climatico: le iniziative dell'Associazione includono la promozione della sostenibilità ambientale e l'applicazione di pratiche ecologiche nella formazione.

Obiettivo 16 - Pace, giustizia e istituzioni solide: il CIOFS-FP Piemonte ETS lavora per creare una società più inclusiva e giusta, promuovendo la partecipazione attiva e la cultura della legalità tra i giovani e gli adulti partecipanti ai suoi programmi formativi.

Obiettivo 17 - Partnership per gli obiettivi: il CIOFS-FP Piemonte ETS collabora con vari stakeholder, tra cui enti di formazione, aziende e organizzazioni internazionali, per rafforzare le modalità di attuazione dei propri obiettivi educativi e sociali.

L'impegno per il clima e la sostenibilità

Il CIOFS-FP Piemonte ETS riconosce la **crisi climatica come una sfida prioritaria** che richiede un'assunzione di responsabilità diretta da parte delle istituzioni educative. In piena coerenza con l'Obiettivo 13 dell'Agenda 2030 delle Nazioni Unite, abbiamo scelto di integrare strutturalmente l'analisi dei fattori climatici nei nostri processi di gestione, considerandoli variabili determinanti per la qualità e la resilienza della nostra offerta formativa.

Educare le nuove generazioni oggi non significa solo trasmettere competenze tecniche, ma formare cittadini e professionisti capaci di interpretare il cambiamento e di operare in un mercato del lavoro che richiede **standard di sostenibilità** sempre più elevati.

Nelle attività quotidiane, questo impegno si traduce in una gestione attenta degli spazi laboratoriali e didattici. La promozione di una cultura del risparmio energetico passa attraverso l'uso razionale dei macchinari e l'ottimizzazione dei materiali di consumo, educando i ragazzi a ridurre gli scarti e a considerare il ciclo di vita di ogni risorsa impiegata. Parallelamente, la progressiva digitalizzazione dei materiali didattici permette una drastica riduzione dell'impatto ambientale legato all'uso della carta, mentre la gestione virtuosa dei rifiuti nei laboratori abitua gli studenti a standard professionali d'eccellenza. Attraverso il monitoraggio dei consumi e l'incentivo a stili di vita a bassa emissione, come l'uso di borracce e il ricorso alla mobilità sostenibile, l'Associazione si pone l'obiettivo di trasformare ogni ambiente di apprendimento in un modello pratico di **transizione ecologica**, dove la tutela del clima diventa parte integrante dell'identità professionale dei futuri lavoratori.



CHI SIAMO

TRACCE NEL TEMPO

L'ASSOCIAZIONE

L'IMPRONTA IDENTITARIA

IL VERTICE DELL'ORGANIZZAZIONE

CERTIFICAZIONI E ACCREDITAMENTI

IL SISTEMA DI GESTIONE

01



Dicono di noi

"Il mio tempo al CIOFS è stato molto più di una semplice formazione: è stato un viaggio trasformativo, un intreccio di conoscenza, crescita personale e connessioni umane autentiche. A tutti i membri dello staff che hanno contribuito con professionalità, gentilezza e passione: grazie di cuore. Mi avete donato qualcosa che porterò con me per tutta la vita. Avete acceso una luce nel mio cammino e ora lo percorro fiducia e gratitudine."

Utente corso GOL - CFP San Giuseppe

"Il Servizio al Lavoro del CIOFS si distingue per la straordinaria attenzione alla singola persona. Non si tratta solo di incrociare domande e offerte di lavoro, ma di un vero e proprio percorso di accompagnamento anche riguardo i Corsi da poter svolgere nella loro sede. Gli orientatori dimostrano una grande professionalità, ascoltando le attitudini di ciascuno e aiutando a costruire un percorso realistico e motivante. La disponibilità (che continua anche oltre il percorso), l'empatia e l'efficacia nel fare rete con le aziende del territorio lo rendono un punto di riferimento affidabile e concreto per chiunque voglia inserirsi o reinserirsi nel mercato del lavoro."

Utente SAL - CFP Maria Mazzarello

"Grazie agli insegnanti di questo corso per aver dato il meglio possibile, alla direttrice per la sua forza e delicatezza e allo staff efficiente e pronto per ogni necessità"

Utente corso GOL - CFP Ist. Santa Teresa



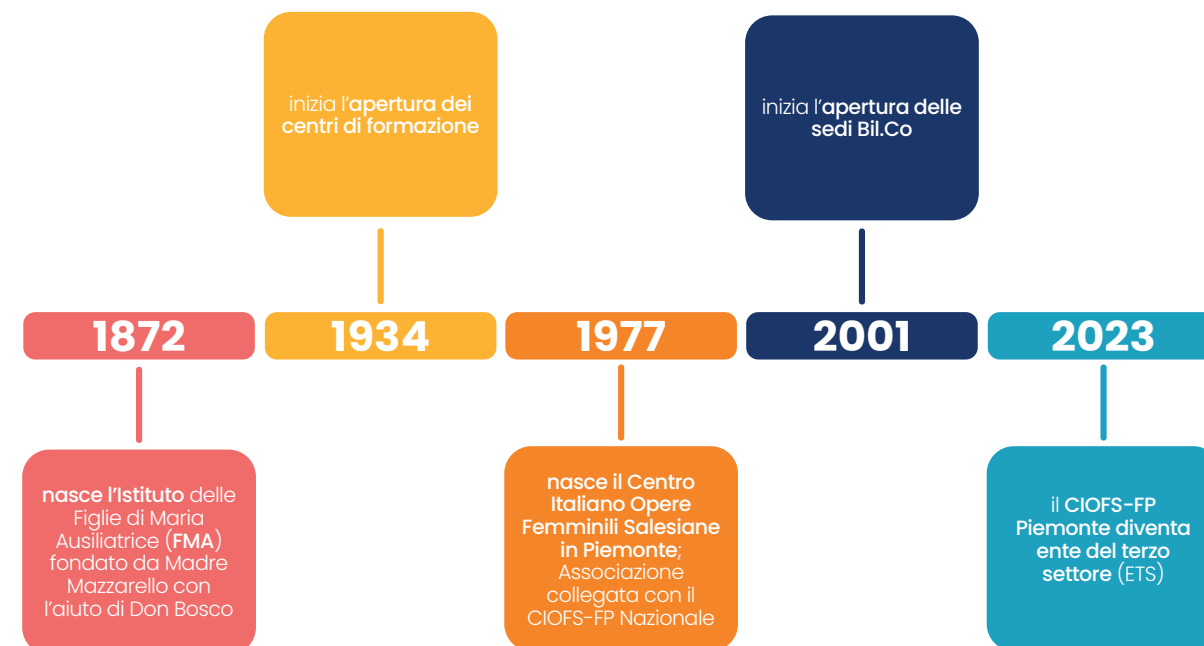
TRACCE NEL TEMPO

La storia del **CIOFS-FP Piemonte ETS** inizia a Mornese a fine '800, dove **Madre Maria Mazzarello** fonda una scuola-laboratorio di sartoria. La sua intuizione è stata quella di unire l'eccellenza tecnica a un'etica del lavoro basata su onestà e qualità.

Quello che era nato come un laboratorio locale divenne presto il seme di una comunità più grande, impegnata a tradurre i valori umani e cristiani in un progetto educativo concreto e accessibile.

Nel 1872 insieme a **Don Giovanni Bosco**, Madre Maria Mazzarello fonda l'**Istituto delle Figlie di Maria Ausiliatrice (FMA)**; da quel momento, l'impatto della congregazione salesiana si è esteso rapidamente dal Piemonte al resto d'Italia, fino a raggiungere l'Europa e il mondo intero.

Oggi, sebbene il contesto sia cambiato, la nostra missione resta la stessa: promuovere il talento integrando le competenze tecniche con una solida base etica. Non ci occupiamo solo di trasmettere saperi, ma di accompagnare ogni persona nel suo percorso di crescita, garantendo una formazione che sia, allo stesso tempo, professionale e umana.



L'ASSOCIAZIONE



Il CIOFS-FP Piemonte ETS è un'Associazione senza scopo di lucro che dal 1977, in rete con le altre sedi CIOFS-FP presenti in varie regioni italiane, realizza attività di formazione professionale, di orientamento e servizi al lavoro, di ricerca e sperimentazione. È diretta emanazione dell'ente promotore "Centro Italiano Opere Femminili Salesiane - CIOFS" - di cui riconosce e valorizza il ruolo nella propria attività istituzionale.

Nella realizzazione delle attività, l'Associazione pone al centro la persona, promuovendo lo sviluppo dell'autonomia e della responsabilità individuale.

La sinergia costante con i territori di riferimento e gli stakeholder locali permette di individuare i bisogni formativi e professionali e definire le azioni da attivare.

I centri di formazione professionale propongono programmi formativi e servizi orientativi e al lavoro allineati alle esigenze dei territori in cui operano, con un'attenzione particolare alla ricerca e all'innovazione.

I Bil.Co, centri Bilancio di Competenze, Orientamento Professionale e Servizi al Lavoro, sono dedicati a coloro che desiderano sviluppare la capacità di gestire il proprio percorso professionale in risposta alle esigenze di un mercato del lavoro dinamico e in continua trasformazione. Questi sportelli promuovono un servizio integrato con la formazione professionale dei nostri centri, supportando gli utenti ad identificare e valorizzare le proprie competenze e a sviluppare un percorso professionale coerente e sostenibile.

TORINO

Sede di Coordinamento Regionale - Torino
 Istituto Virginia Agnelli - Torino
 Maria Mazzarello - Torino
 Don Bosco - Beinasco
 Istituto Santa Teresa - Chieri
 Madre Daghero - Cumiana
 Bil.Co G. Morello - Torino
 Bil.Co M. Gallino - Torino
 Bil.Co M. A. Lussana - Chieri
 Bil.Co M. L. Troncatti - Orbassano
 Bil.Co M. L. Troncatti - Beinasco
 Bil.Co Beinasco - Beinasco

NOVARA

Istituto Immacolata - Novara
 Bil.Co M. L. Tapparo - Novara

VERCELLI

Istituto Sacro Cuore - Vercelli

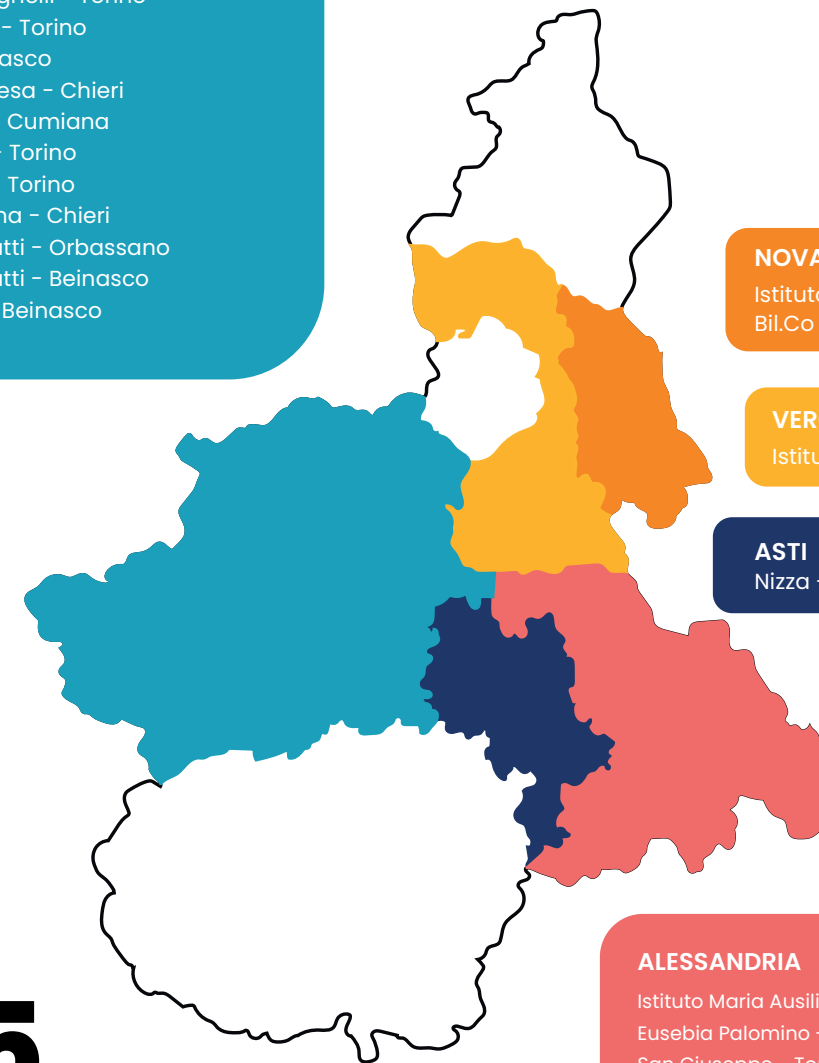
ASTI

Nizza - Nizza Monferrato

12
sedi

8
Bil.Co

5
provinces



ALESSANDRIA

Istituto Maria Ausiliatrice - Alessandria
 Eusebia Palomino - Casale Monferrato
 San Giuseppe - Tortona
 Bil.Co E. Palomino - Casale Monferrato

L'IMPRONTA IDENTITARIA

Il CIOFS-FP Piemonte ETS ispira la propria attività e riconosce le proprie radici storiche nelle scelte e nell'opera di Don Bosco e di Madre Mazzarello.

Vision. Nel solco tracciato dai fondatori, l'Associazione ha saputo evolvere adeguando la propria offerta alla complessità del mondo contemporaneo. Oggi promuove non solo percorsi formativi, ma un sistema integrato di orientamento e servizi al lavoro che dialoga costantemente con il territorio e il tessuto imprenditoriale. Si proietta nel futuro come polo d'eccellenza per rispondere con efficacia alle sfide del mercato e ai bisogni delle persone e delle imprese del territorio.

Mission. L'Associazione pone al centro la persona con le sue potenzialità, opportunità e fragilità. Attraverso il sistema preventivo salesiano, fa leva sulle motivazioni e sui sogni dei singoli per risvegliare le risorse interiori necessarie alla loro realizzazione. L'obiettivo è fornire competenze e strumenti per definire un progetto professionale solido, volto alla piena inclusione sociale e lavorativa.

Codice Etico. Il funzionamento dell'Associazione è regolato da un Codice Etico che declina il messaggio cristiano in regole di comportamento concrete. Esso si rivolge a collaboratori e partner per promuovere il benessere organizzativo, la partecipazione attiva e il rispetto reciproco.



I pilastri della nostra etica operativa si articolano in tre impegni fondamentali:

- **trasparenza e tutela:** garantire condizioni di lavoro che proteggano l'integrità fisica e morale della persona, prevenendo ogni rischio per la salute e la sicurezza;
- **dignità:** trattare ogni collaboratore con rispetto, valorizzando l'apporto individuale in un clima di equità;
- **responsabilità:** tutti i membri devono agire con coerenza rispetto ai valori associativi, tutelando il buon nome e la reputazione dell'Associazione.

Le persone al centro

Unicità di ogni relazione educativa come motore di crescita e cittadinanza attiva. Lotta alle disuguaglianze di genere.

Un clima di famiglia

Comunità educante fondata su fiducia, dialogo e sistema preventivo salesiano. Insieme formiamo e ci formiamo.

Il valore del lavoro

Lavoro come diritto e dovere. Espressione di creatività e contributo fondamentale al bene comune e alla democrazia.

Il senso dell'accoglienza

Accoglienza come "fare spazio" all'altro. Rispetto per la molteplicità di culture, spiritualità e religioni. Scambio reciproco.

La specificità femminile

Attenzione alla donna, tutela della maternità, contrasto alle discriminazioni. Ricerca e progetti mirati alla professionalità.

LA COMUNICAZIONE



Comunicare non è un'attività accessoria: è il modo in cui il CIOFS-FP Piemonte ETS esercita la propria **presenza sul territorio** e costruisce **relazioni di fiducia** con le persone, le famiglie, le imprese e le istituzioni che ne condividono la missione.

Nel 2025 la comunicazione dell'Associazione ha seguito una logica precisa: non amplificare semplicemente le attività svolte, ma accompagnarle, prima, durante e dopo, con una **narrazione coerente e accessibile**. Ogni evento ha avuto alle spalle un lavoro di preparazione comunicativa che ha contribuito a trasformarlo in un momento di comunità, non solo di servizio.

Questo approccio si è articolato su più livelli. Sul piano digitale, la gestione dei canali social e del sito web ha garantito **continuità di presenza** e tempestività nell'informazione, raggiungendo pubblici diversi con linguaggi calibrati. Sul piano fisico, materiali informativi, locandine e comunicazioni dirette hanno assicurato visibilità anche nei contesti in cui la distanza digitale rimane un ostacolo reale. La combinazione dei due piani ha prodotto un effetto moltiplicatore: l'attenzione generata online si è tradotta in **partecipazione concreta** agli eventi, e la partecipazione ha alimentato a sua volta nuove storie da raccontare.

Guardando al prossimo anno, la comunicazione continuerà a evolvere come leva strategica, rafforzando il posizionamento del CIOFS-FP Piemonte ETS come riferimento riconosciuto nel panorama della formazione professionale.

Eventi significativi del 2025

Il 25 gennaio 2025 è stato **inaugurato a Trofarello** un nuovo **Sportello al Lavoro** nato dalla collaborazione con il Comune. L'iniziativa mira a sostenere cittadini e imprese attraverso orientamento, consulenza e percorsi personalizzati e creare un ponte concreto tra la domanda di personale e l'offerta professionale. Autorità locali e partner hanno sottolineato l'alto valore sociale del progetto, per la sua capacità di restituire dignità alle persone.

Il 21 marzo 2025, al Grattacielo della Regione Piemonte, le **Accademie "Agrifood"** e "Turismo e Montagna" hanno promosso un **seminario sulla lotta allo spreco alimentare** in cui esperti e accademici hanno evidenziato l'urgenza di agire, citando dati allarmanti sullo spreco domestico e globale. L'incontro si è concluso confermando l'importanza della formazione specialistica per le imprese come motore di innovazione e il ruolo centrale della collaborazione tra istituzioni e territorio per trasformare lo scarto in una risorsa economica e ambientale.

Il 17 giugno 2025 è stato **inaugurato a Beinasco il CFP Don Bosco** dotato di laboratori innovativi di fabbricazione digitale, impiantistica e acconciatura. All'evento hanno partecipato autorità regionali e locali, sottolineando l'importanza di investire sui giovani e sulle competenze richieste dal mercato. L'obiettivo del centro è offrire un ambiente inclusivo dove i ragazzi possano trasformare il proprio talento in un futuro lavorativo dignitoso.

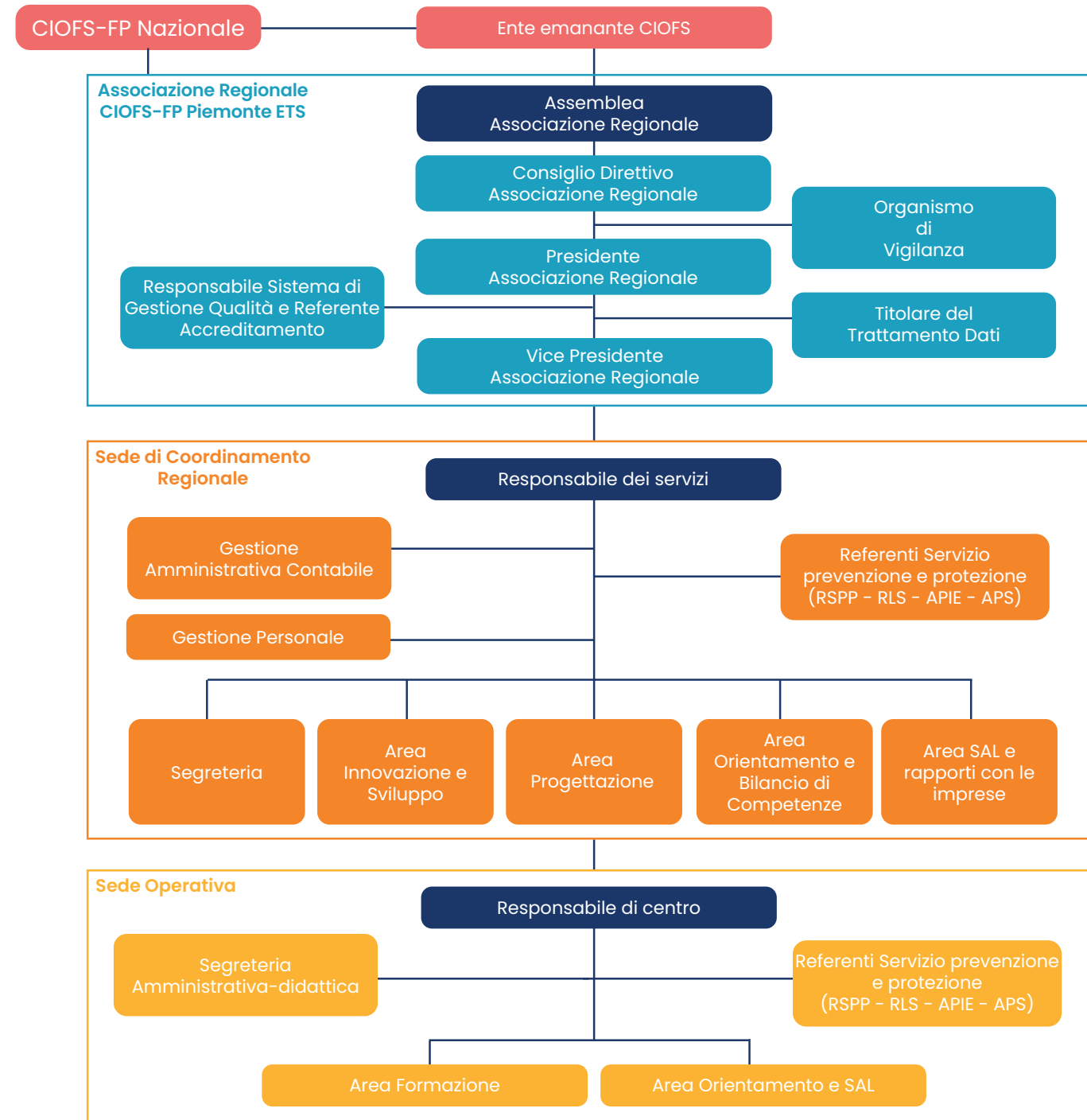
Il 16 settembre 2025, il **CFP di Nizza Monferrato** ha **inaugurato nuovi laboratori** per potenziare l'offerta formativa. Gli spazi includono laboratori di cosmesi, aree di degustazione vini e un birrificio. L'iniziativa promuove un modello educativo esperienziale che integra inclusione sociale e proiezione internazionale, grazie anche a progetti europei come Erasmus+. L'opera rappresenta un investimento sul futuro dei giovani e sulla riqualificazione culturale del territorio del Monferrato.



IL VERTICE DELL'ORGANIZZAZIONE



L'Associazione CIOFS-FP Piemonte ETS opera all'interno di una cornice istituzionale che vede nel CIOFS-FP Nazionale e nell'Ente emanante CIOFS le proprie radici e la fonte della propria ispirazione carismatica. Questa identità si traduce in un modello di governance solido e partecipativo, dove l'**Assemblea dell'Associazione Regionale** e il **Consiglio Direttivo** agiscono in sinergia per definire le linee strategiche e gli indirizzi generali dell'ente. Al cuore di questo sistema si pone la figura del **Presidente dell'Associazione Regionale**, affiancato dal **Vice Presidente**, con il compito di rappresentare l'organizzazione e garantirne la coerenza operativa. La trasparenza e l'integrità del vertice sono ulteriormente assicurate da organi di controllo e garanzia dedicati, quali l'Organismo di Vigilanza e le figure responsabili della tutela della privacy e del trattamento dei dati. Questa direzione strategica trova la sua naturale prosecuzione nella **Sede di Coordinamento Regionale**, che funge da motore operativo per l'intera rete territoriale. Attraverso funzioni specializzate nella gestione delle risorse umane, nell'amministrazione e nell'innovazione tecnologica, il vertice assicura che ogni **sede operativa** possa agire con standard di qualità elevati e in totale conformità con le delibere degli organi sociali. Il coordinamento tra la visione politica e l'attività pratica è infine garantito dal Responsabile Servizi, che facilita il dialogo costante tra la governance regionale e le realtà locali.



Gli organi apicali dell'Associazione

L'**Assemblea degli associati** si occupa di delineare le linee guida generali, approvare il bilancio, nominare e revocare i membri del Consiglio Direttivo e dell'Organo di Controllo, nonché modificare lo statuto e decidere eventuali scissioni o fusioni dell'Associazione.

Il **Consiglio Direttivo** è l'organo esecutivo principale e detiene ampi poteri di amministrazione sia ordinaria sia straordinaria, necessari per il raggiungimento degli scopi sociali. Si riunisce annualmente per deliberazioni cruciali e gestisce una vasta gamma di attività, dalla gestione amministrativa e contabile all'apertura di nuove sedi.

Il **Presidente**, eletto dal Consiglio Direttivo, ha un ruolo centrale nella gestione e nella rappresentanza legale dell'Associazione. Egli coordina le attività, gestisce le relazioni pubbliche, il personale, i fornitori e si occupa del rispetto di diverse normative, incluse salute e sicurezza sul lavoro, privacy e qualità.

Il **Vice Presidente** collabora strettamente con il Presidente, soprattutto nell'ambito della gestione del personale e nella concertazione con le organizzazioni sindacali, contribuendo anche alla gestione delle violazioni di legge o regolamenti.

L'**Organo di Controllo**, composto da tre membri effettivi e due supplenti, è l'organo indipendente deputato a vigilare sull'osservanza della legge, dello statuto e sul rispetto dei principi di corretta amministrazione. Svolge inoltre la revisione legale dei conti e verifica la conformità del bilancio sociale.

L'**Organismo di Vigilanza** valuta i rischi di reati, sovrintende all'aggiornamento del Modello Organizzativo e svolge audit sui processi a rischio, collaborando con il Presidente per risolvere eventuali situazioni di rischio emerse.

CERTIFICAZIONI E ACCREDITAMENTI

L'Associazione CIOFS-FP Piemonte ETS dispone dei seguenti riconoscimenti formali:

- Certificazione Sistema di Gestione della Qualità ISO 9001:2015
- Accredito della Regione Piemonte per le attività di formazione professionale
- Accredito della Regione Piemonte per le attività di orientamento
- Accredito Erogazione Servizi al Lavoro F2
- Accredito regionale per la formazione sulla sicurezza Codice A318
- Certificazione "Demarche Qualité Bilan de Competences" del Centro di Bilancio delle Competenze e Orientamento Professionale del CIOFS-FP Piemonte ETS
- Autorizzazione Ministero del lavoro e politiche sociali per intermediazione nell'ambito dei servizi al lavoro
- Qualificazione al Fondo Interprofessionale Fondimpresa quale Soggetto Proponente



IL SISTEMA DI GESTIONE

Il CIOFS-FP Piemonte ETS è certificato per la qualità, secondo la normativa UNI EN ISO 9001, per le attività che figurano nello scopo del certificato:

“Progettazione ed erogazione di formazione professionale con particolare riferimento alla formazione iniziale, superiore, in apprendistato, continua, permanente ed in alternanza, svolta anche in formazione a distanza. Progettazione ed erogazione di servizi orientativi con particolare riferimento all’informazione orientativa, alla consulenza orientativa, alla formazione orientativa ed al sostegno orientativo, e di servizi al lavoro per inserimento/reinserimento occupazionale, ricerca di occupazione, avvio di lavoro autonomo e creazione di impresa”.



Sistema Conforme ISO 21001

L’Associazione è dotata di un sistema di gestione integrato che, a partire dal sistema di gestione della qualità, comprende l’accreditamento regionale, la responsabilità amministrativa e la privacy secondo le disposizioni vigenti.



La politica illustra i principi cui si ispira l’organizzazione, a cui tutti devono attenersi in rapporto al proprio ruolo ed alle proprie responsabilità e indica la volontà del vertice di perseguire l’eccellenza attraverso la qualità dei servizi.

Attenzione al cliente

Ascoltiamo le aspettative formative e professionali dei nostri utenti, traducendole in percorsi innovativi che favoriscano l’autonomia nelle transizioni lavorative. Accogliamo ogni allievo secondo lo stile educativo salesiano, ponendo la persona al centro di ogni processo.

Valorizzazione delle risorse

Promuoviamo la crescita del capitale umano attraverso piani formativi articolati, volti a innovare il know-how associativo e a ottimizzare le competenze individuali. La valorizzazione passa attraverso il coinvolgimento diretto e la condivisione della missione educativa.

Cultura della qualità e della sicurezza

Garantiamo laboratori e attrezzature di alto livello qualitativo, conformi alle normative vigenti e alle disposizioni regionali. Il sistema assicura condizioni di lavoro rispettose della libertà e dei diritti di ogni individuo.

Monitoraggio e miglioramento

Assicuriamo la massima trasparenza operativa fornendo ai clienti informazioni costanti sulla conduzione delle attività e stimolando una comunicazione aperta. Teniamo sotto controllo la qualità dei servizi erogati attraverso attività sistematiche di misurazione dei risultati.



IL TEAM AL CENTRO

LE RISORSE UMANE

SVILUPPO DELLE COMPETENZE

02

LERISORSEUMANE



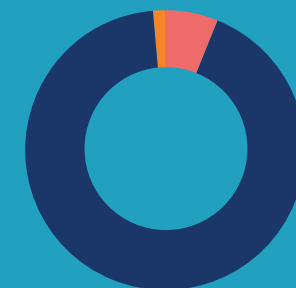
Le persone non sono semplicemente “risorse”, ma il vero **motore del cambiamento sociale**, l’apporto fondamentale che permette all’Associazione di operare quotidianamente con eccellenza, trasformando le competenze individuali in un valore collettivo a disposizione del territorio.

La forza risiede nella capacità di ottimizzare le specifiche professionalità, promuovendo un costante coinvolgimento del personale nella vita associativa. È proprio questo senso di appartenenza che permette il raggiungimento degli obiettivi: ogni traguardo dell’Ente è, prima di tutto, un successo delle persone che lo compongono.

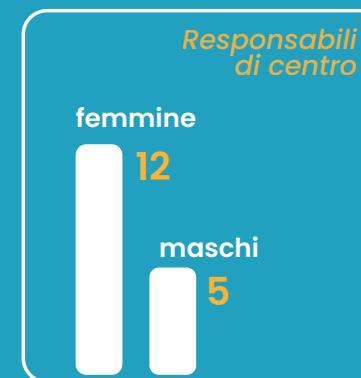
Oltre 200 dipendenti di struttura garantiscono la continuità e la qualità dei servizi. In linea con i valori di equità, la significativa **prevalenza femminile** testimonia l’impegno dell’Associazione per l’inclusione e la valorizzazione del talento delle donne nel settore della formazione. L’Associazione integra l’offerta attraverso la collaborazione con **esperti del mondo del lavoro**, questo scambio tra didattica e professione garantisce un’offerta formativa sempre all’avanguardia.

L’etica del CIOFS-FP Piemonte ETS si riflette in una gestione contrattuale equa e sostenibile. Tutto il personale è inquadrato secondo il CCNL della Formazione Professionale, garantendo tutele certe. In linea con la Riforma del Terzo Settore, l’Associazione promuove la coesione sociale rispettando il rapporto di 1:8 tra la retribuzione minima e quella massima.

220 dipendenti



- 205 Tempo indeterminato
- 14 Tempo determinato
- 1 Apprendista



Collaboratori

30
Co.co.co

230
Partita IVA

94
Occasionali

Composizione al 31/12/2025

SVILUPPO DELLE COMPETENZE

Nel 2025 il CIOFS-FP Piemonte ETS ha investito in modo significativo nello sviluppo del personale, articolando il programma di formazione dei formatori in cinque macroambiti definiti in coerenza con le priorità strategiche e operative dell'Associazione.

Formazione e proposta associativa

Macroambito dedicato all'allineamento del personale alla mission istituzionale.

Gli interventi principali hanno incluso le giornate di formazione di Ente, gli incontri pastorali, la formazione per i neoassunti e l'assemblea dei partecipanti CIOFS-FP Piemonte ETS.

Aggiornamenti normativi, fiscali e strumenti

Formazione rivolta al personale amministrativo per uniformare le pratiche di rendicontazione tra le sedi.

Progettazione, didattica e organizzazione

Area focalizzata su innovazione didattica, organizzazione dei percorsi e forte aggiornamento tecnico dei formatori, nello specifico:

- **innovazione e modelli attivi:** corsi su impresa formativa, alternanza simulata e rafforzata, aggiornamenti Informastage/Informacorsi e sistema di certificazione;
- **filiera meccanica:** formazioni tecniche specifiche (Robodrill, Marvelscan, Tornio Utimac, MT-Link, TD per CMM);
- **filiera benessere e agroalimentare:** moduli mirati con tecnologie ed esperti di settore (es. Rotavapor, Cesare Quaranta, Andrea Tortora).



Orientamento e servizi al lavoro

Attività dedicate all'accompagnamento degli allievi e al loro inserimento professionale, in particolare:

- **strumenti specialistici:** sessioni su E-portfolio, focus group Sorprendo e Performanse Evolution.
- **percorsi strutturati:** orientamento, leFP, mentoring, Social Open Badge Lab, moduli su inclusione e conclusione del ciclo "Orientamento Percorsi #Possibile".

Sistema di gestione integrato

Formazione orientata all'**efficienza del sistema** di gestione interno e al **rispetto delle normative vigenti**. Tra le attività figurano la formazione obbligatoria sul modello organizzativo, vari corsi sulla sicurezza e la normativa specifica sull'antibullismo.

A completamento del quadro formativo, il personale dell'Associazione ha partecipato a iniziative promosse dal **CIOFS-FPETS** per lo sviluppo della leadership e della governance dei quadri dirigenti, favorendo lo scambio di buone pratiche a livello nazionale ed europeo. Tra queste: l'Assemblea Nazionale, il Seminario Europa, un Master di I livello in Servizi e Politiche del Lavoro e il progetto europeo STREAM sulle micro-credenziali.

Nel solco di questo impegno, il 2025 ha segnato anche l'avvio di una nuova linea di intervento attraverso i **Fondi Interprofessionali**: i piani formativi, impostati nel corso dell'anno, saranno realizzati prevalentemente nel 2026 e rappresentano un investimento strategico per il continuo sviluppo delle competenze interne.

Progettazione, didattica e organizzazione

162
ore

Impresa formativa-simulimpresa
Informa stage
Formazione di filiera

162
partecipanti

Aggiornamento
Tecniche di certificazione

Sistema di gestione integrato

25
ore

Aggiornamento salute e sicurezza sul
luogo di lavoro

Aggiornamento DAE

Aggiornamento RLS

Aggiornamento APIE

Antibullismo

275
partecipanti

Orientamento e servizi al lavoro

Orientamento precoce

72
ore

Orientamento persone con disabilità

Strumenti specialistici

92
partecipanti

Formazione e proposta associativa

Giornate formative di Associazione

19
ore

Formazione neoassunti

Referenti educativo-pastorali

222
partecipanti

Strumenti normativi e fiscali

Informa Rendicontazione

6 **15**
ore partecipanti

COSA FACCIAMO

LA FORMAZIONE:
INNOVAZIONE, COMPETENZE E FUTURO

ORIENTAMENTO:
ACCOMPAGNARE LE SCELTE

SERVIZI AL LAVORO:
COSTRUIRE PONTI TRA PERSONE E IMPRESE

PROGETTI:
CONOSCENZA OLTRE I CONFINI

ACCADEMIE DI FILIERA:
FORMAZIONE SU MISURA

INVESTIMENTI PER LA QUALITÀ DIDATTICA

CAMPUS DIFFUSO AGRISCHOOL:
ECOSISTEMA TRA FORMAZIONE E IMPRESA

03



LA FORMAZIONE: INNOVAZIONE, COMPETENZE E FUTURO



IL CIOFS-FP Piemonte ETS concepisce la formazione come un ecosistema aperto e dinamico di apprendimento. Analizza i mutamenti socio-economici del territorio per progettare risposte tempestive, flessibili e orientate a valorizzare il talento di ogni persona.

Generare un impatto sociale ed economico misurabile è l'obiettivo che orienta ogni scelta, sostenendo percorsi di carriera, anche non lineari, e promuovendo la cultura dell'aggiornamento continuo, indispensabile per rispondere ai nuovi paradigmi produttivi e tecnologici che ridefiniscono il mondo del lavoro.

FORMAZIONE GIOVANI: COSTRUIRE IL DOMANI

Tra i 14 e i 24 anni si giocano scelte decisive. Il CIOFS-FP Piemonte ETS accompagna questa fase con una didattica laboratoriale e multidisciplinare che non si limita a trasmettere competenze tecniche, ma impara a leggere i talenti di ciascuno, riconoscendo e valorizzando i diversi stili cognitivi. Orientamento e formazione si intrecciano in un percorso unitario, progettato per anticipare, e non rincorrere, le trasformazioni del mondo professionale.

Percorsi diversi, una sola direzione: il successo formativo

La proposta formativa contempla un'ampia scelta di percorsi, sia in modalità ordinaria che duale, capaci di rispondere a biografie e obiettivi diversi:

- **percorsi triennali e biennali**, per il conseguimento della qualifica professionale;
- **percorsi quadriennali e annuali (IV anno)**, per il conseguimento del diploma professionale;
- **percorsi annuali di accompagnamento alla scelta**, pensati per chi desidera rientrare nel circuito della formazione professionale o dell'istruzione secondaria superiore, anche attraverso il contratto di apprendistato.

Tutte le modalità garantiscono un contatto diretto con il mondo del lavoro, con intensità e struttura differenti.

Nei **percorsi in modalità ordinaria** sono previste esperienze di stage nel secondo e nel terzo anno, momenti fondamentali per tradurre in pratica le competenze acquisite in aula e in laboratorio.

Nei **percorsi in modalità duale**, progettati e realizzati in stretta collaborazione con le imprese, una quota significativa del monte ore annuale si svolge direttamente in contesto lavorativo, attraverso l'alternanza simulata e/o rafforzata, oppure mediante l'apprendistato di primo livello, che consente di costruire competenze professionali reali fin dall'inizio del percorso formativo.



92

annualità

91080

ore erogate

55

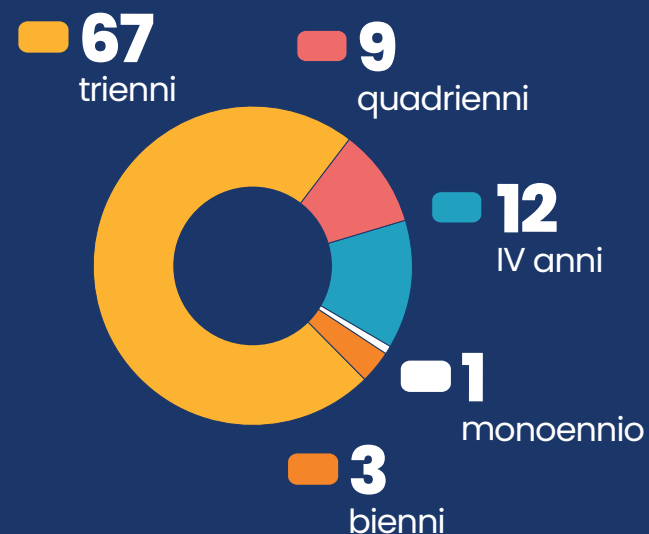
annualità
ordinamentali

37

annualità
duali

1590

allievi



299

qualificati

174

diplomati
IV anno

29

apprendisti
I livello

Dati afferenti all'A.F. 2024-2025

Settori IeFP: scoprire il talento, coltivare il mestiere

I percorsi di Istruzione e Formazione Professionale (IeFP) si radicano nel tessuto economico locale attraverso un'offerta diversificata e dinamica. L'analisi dei fabbisogni del territorio ha guidato l'attivazione di numerose annualità, distribuite in sette macro-settori strategici che preparano i giovani attraverso un percorso continuo: dalle competenze operative e di esecuzione delle qualifiche triennali, fino alle abilità di gestione, programmazione e coordinamento tipiche dei diplomi professionali di quarto anno.

Settore Agroalimentare: rappresenta l'asse portante della proposta formativa per volume di attività, orientato alla valorizzazione e alla tutela del patrimonio enogastronomico e delle produzioni locali. I percorsi dell'area sviluppano competenze complete nella trasformazione delle materie prime, con focus specifici che vanno dall'arte bianca (pasticceria, pasta fresca e prodotti da forno) alla lavorazione dei prodotti a base vegetale e della filiera lattiero-casearia. La filiera accompagna gli studenti dalle prime fasi di lavorazione artigianale a preparazioni più complesse, alla pianificazione delle diverse fasi di lavoro nel laboratorio, alla cura della corretta conservazione e alla valorizzazione dei prodotti territoriali.

Estetica e Acconciatura: la filiera del benessere si articola in due ambiti storici e ad alta richiesta occupazionale. Nell'ambito dell'estetica, la formazione spazia dai trattamenti viso-corpo di base fino alla specializzazione tecnica avanzata nella gestione dei servizi e delle tecnologie per il benessere. Nel segmento dell'acconciatura, il focus è incentrato sull'hair-styling professionale, sulla colorimetria e sui trattamenti tricologici.



Ristorazione: area focalizzata sulla cultura dell'ospitalità e sulla valorizzazione della tradizione culinaria. La formazione si sdoppia per coprire sia le competenze "dietro le quinte", legate alla preparazione degli alimenti, alle tecniche di cottura e all'allestimento creativo dei piatti, sia quelle di sala, incentrate sul servizio, la somministrazione di cibi e bevande e la relazione con il cliente.

Fabbrica digitale e impiantistica: è l'area a più alto tasso di innovazione tecnologica, dove la manifattura tradizionale incontra l'industria 5.0. I percorsi formano figure polivalenti nel campo della meccanica e dell'automazione industriale, preparando i giovani sia alle lavorazioni per asportazione e deformazione, sia all'installazione, cablaggio e manutenzione di impianti elettrici, elettronici e fluidici complessi (civili, industriali e del terziario). A queste competenze si affiancano percorsi d'avanguardia dedicati alla modellazione tridimensionale, alla prototipazione e alla fabbricazione digitale.

Servizi vendita e impresa: il polo formativo pensato per supportare l'efficienza gestionale, commerciale e amministrativa delle aziende e dei punti vendita del territorio. Da un lato, la formazione prepara professionisti della vendita capaci di gestire il layout commerciale, le scorte e la relazione assistita con il cliente. Dall'altro, sviluppa competenze di segreteria e front-office, orientate all'organizzazione dei flussi documentali e all'utilizzo dei principali software di gestione aziendale.

Informatica: quest'area fornisce competenze specialistiche nella gestione dell'infrastruttura tecnologica di base. I moduli formano figure capaci di intervenire nell'installazione, configurazione, manutenzione e riparazione di sistemi hardware e reti informatiche.



Dicono di noi

"Cara direttrice, ci tengo molto a ringraziarla per l'opportunità che mi ha dato. Non avrei mai immaginato di trovarmi dopo così poco tempo dall'altra parte, quella dell'insegnante. (...) Sono cresciuta molto e lo devo a tutti voi. (...) I colleghi mi hanno accolto benissimo e mi hanno fatta sentire parte del gruppo. Ho scoperto con molta gioia che mi piace insegnare e plasmare le future estetiste, un po' come avete fatto voi con me."

Ex allieva e formatrice - CFP Maria Mazzarello

"Desidero quindi far giungere alle studentesse e agli studenti che hanno preso parte all'iniziativa un particolare apprezzamento per l'entusiasmo, la cura e la sensibilità dimostrati, che hanno contribuito ad arricchire la manifestazione e a rendere ancora più significativo il momento di riflessione dedicato ai valori dell'unità nazionale, della cittadinanza e della partecipazione alla vita della comunità. Rivolgo, altresì, un sentito ringraziamento alla S.V. e al corpo docente per la disponibilità e la collaborazione dimostrate nell'aderire alle iniziative promosse da questa Prefettura, nonché per il costante impegno educativo che consente alle studentesse e agli studenti di crescere non solo sotto il profilo formativo e professionale, ma anche come cittadini consapevoli e partecipi della vita della comunità."

Prefetto della città di Vercelli



Inclusione, recupero e personalizzazione: nessuno rimane indietro

Garantire il diritto alla formazione significa rispondere a ogni richiesta, senza lasciare nessuno ai margini. Per questo l'Associazione affianca ai percorsi ordinari e duali un sistema strutturato di interventi dedicati, flessibili e calibrati sui bisogni reali di ogni allieva e allievo, articolata in sei tipologie. Gli **interventi per l'inclusione** sostengono allieve e allievi con disabilità, con **Esigenze Educative Speciali** (EES) o con svantaggio socioeconomico, linguistico e culturale certificato, nell'inserimento e nella permanenza nei percorsi formativi. I **laboratori di sviluppo e recupero degli apprendimenti** (LARSA) contrastano la dispersione scolastica, facilitando nuovi ingressi, transizioni tra istruzione e formazione e il recupero di situazioni di abbandono. I **laboratori di accompagnamento per apprendisti** consolidano gli apprendimenti di chi studia con un contratto di lavoro, favorendone il successo formativo. L'**accompagnamento all'apprendistato** supporta invece chi viene assunto in itinere, garantendo continuità tra il percorso in aula e la nuova condizione lavorativa. Gli **interventi per la flessibilizzazione dei percorsi** introducono modelli didattici adattivi, come lo sdoppiamento del gruppo classe, per rispondere alla varietà dei profili e prevenire l'abbandono. I **laboratori scuola-formazione** (LABSF), anche in integrazione con il sistema di istruzione, favoriscono l'inserimento dei giovani nei percorsi di IeFP attraverso attività laboratoriali mirate.

Interventi per l'inclusione	108 allievi	18290 ore
Esigenze educative speciali	44 allievi	2200 ore
LARSA	429 allievi	1667 ore
LARSA flessibilizzazione	435 allievi	4711 ore
LABSF	336 allievi	860 ore

La Filiera Formativa Tecnologico-Professionale (4+2): un ponte verso il futuro

Il CIOFS-FP Piemonte ETS è parte attiva della filiera formativa tecnologico-professionale, un modello che ridisegna i confini tradizionali tra istruzione e formazione, aprendo ai giovani traiettorie di crescita più ampie e interconnesse.

Attraverso accordi di partenariato con scuole secondarie di secondo grado, imprese, università e ITS Academy, l'Associazione contribuisce a costruire un sistema formativo integrato nei settori **agroalimentare, informatico e meccanico**, in cui i percorsi di IeFP, triennali, di quarto anno e quadriennali, non rappresentano un punto di arrivo ma una tappa di un cammino che può proseguire verso l'istruzione terziaria e il mondo delle professioni.

Al centro di questa offerta vi sono flessibilità didattica, metodologie laboratoriali innovative e orientamento individualizzato capace di accompagnare ogni studente nella scelta del percorso più adatto. Le competenze, trasversali e tecniche, vengono certificate per facilitare l'ingresso nel mercato del lavoro e sostenere la mobilità lungo la filiera: dal dialogo costante con la scuola, alla collaborazione con le imprese, fino all'apertura agli ITS Academy. Un sistema interconnesso che restituisce ai giovani la possibilità di costruire il proprio futuro professionale con continuità e consapevolezza.



Impresa Formativa Simulata: imparare facendo, per davvero

Dal 1995, l'Impresa Formativa Simulata (IFS) è una delle metodologie più distintive del CIOFS-FP Piemonte ETS. L'ambiente formativo si trasforma in un laboratorio esperienziale in cui gli allievi operano all'interno di un'azienda simulata, con ruoli, flussi e responsabilità reali, affiancati da un'**impresa madrina**: un'azienda del territorio che fornisce consulenza strategica, documentazione e testimonianze dirette.

Il modello è un ecosistema educativo fondato sull'apprendimento in situazione, sulla pedagogia dell'errore, dove lo scostamento dallo standard diventa occasione strutturata di crescita, e sulla costruzione sociale della conoscenza attraverso il lavoro in gruppo. Ogni ruolo ricoperto con successo si traduce in una competenza concreta, verificabile e immediatamente leggibile dal mercato del lavoro.

Oggi sono attive dodici imprese simulate, di cui una riconosciuta come Impresa Formativa "Gusto CIOFS", in settori che spaziano dalla ristorazione all'estetica, dalla meccatronica al benessere, dalla produzione alimentare ai servizi amministrativi e commerciali:

- **Degusto Derthona Srl** (CFP San Giuseppe): ristorazione e pasticceria, con impresa madrina Dolcemente Pastry Lab.
- **Cura & Immagine Srl** (CFP Ist. Immacolata): servizi estetici e cura della persona, con impresa madrina Centro Estetico "La differenza" sas di Soncini Melissa e C.
- **Isapori della Cupola** (CFP Ist. Immacolata): ristorazione, con impresa madrina A/JS.r.l. di A. Martelli
- **ST Costruzione Modelli CAD/3D** (CFP Ist. Santa Teresa): prototipazione digitale avanzata, con impresa madrina CEANS.p.A.



- **Chieri Emporio Snc** (CFP Ist. Santa Teresa): commercio e vendita, con impresa madrina CEANS.p.A.
- **Mangiapiàn** (CFP Ist. Santa Teresa): ristorazione, con impresa madrina CEANS.p.A.
- **BeautyFood Srl** (CFP Maria Mazzarello): concept ibrido wellness e bar, nato dall'ibridazione tra estetica e ristorazione, con imprese madrine COMBO SRL e MANITU SRL.
- **Nuova Alimentar Center** (CFP V. Agnelli): produzione alimentare, con imprese madrine Gastropasticceria Scaiola e Pasticceria Racca.
- **Tech Form Srl** (CFP Don Bosco): progettazione CAD e prototipi su commesse reali, con impresa madrina Studio Ingegneristico Galia.
- **MC Acconciature** (CFP Don Bosco): servizi di acconciatura, con impresa madrina Acconciature d'Autore.
- **Ristorante Gagliaudo** (CFP Ist. M. Ausiliatrice): ristorazione, con impresa madrina Alli Due Buoi Rossi.
- **Gusto CIOFS** (CFP E. Palomino): produzione lattiero-casearia a filiera corta, con impresa madrina Azienda Agricola Molina.

Quando la simulazione è ben progettata, smette di essere tale e diventa impresa a tutti gli effetti. La rotazione tra i reparti, l'autovalutazione continua e il confronto con le imprese madrine lasciano una traccia concreta nel curriculum di ogni allievo: competenze tangibili, ruoli ricoperti, problemi risolti.

La formazione più efficace è quella che non si distingue dal lavoro. In questa convinzione il CIOFS-FP Piemonte ETS continua a investire nell'IFS, ampliando le reti con nuove imprese madrine, aprendo a settori ancora inesplorati e portando la simulazione sempre più vicina alla realtà.



Il Servizio di Mentoring: un'alleanza per il successo

Il **mentoring** si configura come un nuovo **servizio associativo dedicato a tutti i ragazzi della leFP**, in particolare a coloro che vivono un momento di fragilità che impatta significativamente sulla motivazione, sulla frequenza e sul rendimento scolastico. Integrandosi con i principi del sistema preventivo salesiano, il servizio mette al centro l'area professionalizzante per sostenere l'apprendimento e successivamente l'inserimento lavorativo. Gli interventi del Mentoring sono articolati in colloqui individuali, mirati al monitoraggio educativo e al superamento delle difficoltà del singolo, e in interventi collettivi rivolti al gruppo classe.

I mentori guidano gli allievi nella costruzione della propria identità professionale attraverso relazioni di fiducia e "patti d'azione" condivisi. Il servizio opera come un sistema di allerta precoce per sostenere le vulnerabilità personali, rinforzare la motivazione e prevenire la dispersione scolastica; inoltre integra la teoria con la pratica attraverso attività laboratoriali applicative e visite mirate in aziende, offrendo agli studenti un contatto diretto con i contesti operativi e la cultura d'impresa.

Attivato capillarmente nelle sedi che erogano corsi leFP, il servizio è strutturato su due elementi chiave:

- **l'équipe di lavoro:** il mentore opera in totale sinergia con le figure chiave del centro (formatori, tutor, orientatori e case manager dei servizi al lavoro) per un accompagnamento personalizzato;
- **un kit di strumenti condiviso** che consente di mappare i bisogni e monitorare i progressi tramite obiettivi mensili misurabili, garantendo parità di accesso agli studenti e flessibilità d'intervento per il mentore.

La prima fase di implementazione si è caratterizzata per una forte spinta comunicativa interna volta a rendere il mentore una figura familiare e accessibile per tutti gli studenti. Un ruolo fondamentale è stato giocato dal **coinvolgimento delle famiglie**, che hanno sin da subito percepito il servizio come un'opportunità concreta per i propri figli, collaborando attivamente.

LA PROPOSTA PASTORALE

Il 2024 ha inaugurato un nuovo triennio per la proposta pastorale ed educativa salesiana. Ispirata alla tematica centrale del Giubileo del 2025, "Pellegrini di speranza", è stata scelta proprio la **speranza** come virtù guida per l'anno formativo, declinando l'impegno quotidiano attraverso il motto: **"ATTESIDAL SUO AMORE. Gioiosi nella Speranza"**.

Per noi, la speranza non è un'attesa passiva, ma la certezza di un bene, radicata nella consapevolezza di essere amati e attesi. È una prospettiva che trasforma il modo di vivere il presente, orientandolo alla costruzione del domani. È esattamente così che diamo vita alla nostra missione all'interno dei nostri **Centri di Formazione Professionale:** fornendo ai giovani gli strumenti concreti non solo per acquisire competenze tecniche, ma per guardare al proprio futuro con la fondata speranza di realizzarsi pienamente, felici e soddisfatti della loro vita professionale e umana.

Il percorso giubilare ci ricorda che siamo "attesi", chiamati ad attraversare una Porta Santa che simboleggia l'esperienza di **essere accolti e abbracciati dalla grazia**. Proprio come Don Bosco, che seppe farsi casa e abbraccio sicuro per i primi giovani incontrati nelle carceri e nelle periferie degradate di Torino, allo stesso modo, oggi, i nostri Centri si impegnano a essere quelle "porte aperte" per i giovani del nostro tempo. Attraverso l'educazione, la formazione e l'accompagnamento quotidiano, traduciamo questo abbraccio in azioni concrete, affinché ogni ragazzo e ragazza, specialmente chi vive in situazioni di maggiore vulnerabilità, possa **riscoprire la propria dignità, sentirsi valorizzato e trovare il proprio posto nel mondo come cittadino attivo e costruttore gioioso del futuro**.



FORMAZIONE ADULTI: RIPARTIRE, AGGIORNARSI, CRESCERE

Il mercato del lavoro non è mai un punto di arrivo. Il CIOFS-FP Piemonte ETS accompagna gli adulti in questa consapevolezza, offrendo percorsi formativi che non si limitano ad aggiornare competenze, ma rimettono la persona al centro, con la sua storia, la sua esperienza e le sue aspirazioni, riconoscendola come protagonista del proprio percorso professionale e sociale. Un approccio che privilegia il setting laboratoriale e la contaminazione tra competenze soft, tecniche, digitali e verdi, per trasformare la formazione in una leva concreta di cambiamento.

Il Programma GOL: accompagnare ogni persona verso il lavoro

Nell'ambito del Piano Nazionale di Ripresa e Resilienza, il CIOFS-FP Piemonte ETS è soggetto attuatore accreditato del **Programma GOL - Garanzia Occupabilità Lavoratori**. L'Associazione accoglie lavoratori fragili, giovani NEET, donne in condizione di svantaggio e over 55, trasformando i fabbisogni rilevati in esperienze formative capaci di restituire fiducia oltre che competenze.

I percorsi si articolano in quattro proposte progressive: il **reinserimento lavorativo** per chi è già prossimo a una nuova opportunità, l'**upskilling** per chi vuole modernizzare un bagaglio professionale ancora valido, il **reskilling** per chi affronta una riqualificazione più profonda verso settori e ruoli emergenti, e il **percorso lavoro e inclusione**, che integra formazione e servizi socio-sanitari per le situazioni di fragilità più complessa.



A tutti i percorsi si affianca un'attenzione costante alle competenze digitali e all'Intelligenza Artificiale, con moduli dedicati, perché la partecipazione al mondo del lavoro passa oggi anche attraverso la capacità di abitare il cambiamento tecnologico.

I percorsi FSE+: qualificazione solida, apprendimento condiviso

I percorsi FSE+ rappresentano la **continuità storica e qualitativa** della formazione professionale del CIOFS-FP Piemonte ETS: un'offerta consolidata, orientata al conseguimento di qualifiche, specializzazioni e abilitazioni professionali riconosciute.

Dall'Assistente di Studio Odontoiatrico all'Assistente Familiare, ogni percorso, anche superiore alle 600 ore, alterna momenti di aula, esercitazioni in laboratori attrezzati e stage curriculari obbligatori, perché la competenza si consolida misurandosi con la realtà, dentro contesti professionali autentici.

Il tratto più distintivo di questa offerta è la composizione delle classi: **lavoratori occupati e disoccupati, dipendenti e autonomi, professionisti e persone che fruiscono di ammortizzatori sociali** siedono fianco a fianco.

È una scelta metodologica prima ancora che organizzativa, la convinzione, propria della tradizione educativa salesiana, che l'apprendimento più autentico nasca dall'incontro tra esperienze diverse, dalla contaminazione reciproca e dal riconoscersi parte di una comunità che impara insieme.

Programma GOL

2750
allievi

27868 ore erogate
210 corsi

femmine 67%
maschi 33%

1079
allievi occupati durante
o al termine del percorso

Percorsi FSE+

118
allievi

3700 ore erogate
8 corsi

femmine 83%
maschi 17%

31
allievi occupati durante
o al termine del percorso

Interventi formativi per l'inclusione socio-lavorativa di soggetti vulnerabili: formare per rendere autonomi

Per le persone in condizioni di fragilità e vulnerabilità, la formazione può essere la leva che cambia una traiettoria di vita. Il CIOFS-FP Piemonte ETS accoglie soggetti con disabilità fisiche e intellettive, segnalati da una rete consolidata di Centri per l'Impiego, servizi socio-sanitari, consorzi socio-assistenziali ed enti del terzo settore, e costruisce per ciascuno un percorso graduale e calibrato, orientato all'**inserimento lavorativo** e ad una progressiva **conquista dell'autonomia**.

I percorsi coprono settori accessibili e ad alta domanda, dai servizi alla persona alla logistica, dalla ristorazione ai servizi digitali e commerciali, integrando competenze tecniche, trasversali e di autonomia personale. Il raccordo stretto con le imprese del territorio trasforma la formazione in un ponte reale verso il lavoro, sostenuto dall'accompagnamento diretto anche durante le esperienze in situazione lavorativa.

Operatore Socio-Sanitario: una professione che si costruisce con cura

La crescente domanda di assistenza alle persone fragili, anziani, disabili, minori, rende la figura dell'Operatore Socio-Sanitario sempre più centrale nel sistema di welfare territoriale. Il CIOFS-FP Piemonte ETS risponde a questo bisogno con un **percorso di qualificazione professionale riconosciuto**, rivolto a chi si avvicina per la prima volta a questa professione e a chi, pur avendo maturato esperienza diretta sul campo, non ha ancora ottenuto una certificazione formale delle proprie competenze.





Il percorso valorizza il bagaglio di chi ha già lavorato o prestato volontariato presso strutture residenziali e semiresidenziali socio-sanitarie e socio-assistenziali, trasformando un'esperienza vissuta in una qualifica spendibile. Un riconoscimento concreto che apre opportunità di inserimento e reinserimento nel mercato del lavoro, in un settore in cui la domanda di professionalità qualificate continua a crescere.

Formazione Continua Individuale: il diritto di non smettere di imparare

In un contesto in cui le trasformazioni tecnologiche, organizzative e demografiche ridisegnano continuamente i profili professionali, il CIOFS-FP Piemonte ETS **offre ai lavoratori corsi brevi e personalizzabili**, costruiti attorno alle esigenze concrete di chi lavora: tempi compatibili con gli impegni professionali, contenuti mirati e un'offerta sufficientemente ampia da coprire ambiti tecnici, digitali e trasversali.

È il lavoratore a scegliere quando e su quali competenze investire per aggiornarsi, per riconvertirsi verso nuovi ruoli, per rafforzare la propria posizione in un momento di crisi o cogliere un'opportunità di crescita. Corsi brevi e strumenti concreti per accompagnare le transizioni professionali, sostenere la mobilità tra settori e funzioni e contribuire a mantenere e migliorare i livelli occupazionali.

Interventi formativi per l'inclusione socio-lavorativa

46
allievi

2020
ore erogate

7
corsi

Operatore Socio-Sanitario

67
allievi

3000
ore erogate

3
corsi

altri corsi OSS finanziati con il
**Programma Garanzia
Occupabilità dei Lavoratori (GOL)**

285
allievi

13
corsi

Formazione Continua Individuale

105
allievi

470
ore erogate

9
corsi

L'Apprendistato professionalizzante: un ponte tra aula e impresa

L'apprendistato non è solo un contratto, ma una vera e propria alleanza educativa che il CIOFS-FP Piemonte ETS coltiva per favorire l'ingresso consapevole dei giovani dai 18 ai 29 anni e il reinserimento di lavoratori in mobilità o disoccupazione. L'Associazione si pone come partner strategico delle imprese, trasformando l'obbligo formativo in un'occasione di valore aggiunto sia per l'azienda che per la persona.

Attraverso l'erogazione della **formazione di base e trasversale**, l'Ente non si limita ad ottemperare ai requisiti normativi, ma mira a dotare l'apprendista di quegli strumenti relazionali, civici e organizzativi necessari per inserirsi con successo nel contesto lavorativo.

Apprendistato Professionalizzante

873

allievi

4810

ore erogate

81

corsi

in partenariato

273

allievi

640

ore erogate

16

corsi

Ambiti di intervento: rispondere al territorio, progettare il futuro

L'offerta formativa per adulti del CIOFS-FP Piemonte ETS nasce dal dialogo costante con il tessuto produttivo e i servizi locali, rispondendo con tempestività alle reali necessità del territorio. I macro-settori d'intervento coniugano lo sviluppo economico delle imprese con l'inclusione sociale, traducendo i fabbisogni locali in percorsi di crescita e occupabilità per le persone.

Servizi socio-sanitari e assistenza alla persona: la formazione spazia dalla qualificazione formale dell'Operatore Socio-Sanitario (OSS), al supporto alle strutture educative e domiciliari per l'infanzia, fino ai percorsi di inclusione per l'assistenza familiare.

Ristorazione, agroalimentare e creatività culinaria: il settore della ristorazione e della produzione alimentare rappresenta un asse storico e dinamico dell'offerta formativa. Attraverso una didattica laboratoriale, si accompagnano gli adulti nell'acquisizione di tecniche base e avanzate: dalla cucina alla pasticceria da ristorazione, dalla panetteria alla pizzeria e gelateria, fino ai servizi di sala, bar e caffetteria.

Servizi commerciali, segreteria e amministrazione aziendale: l'offerta copre l'intera filiera delle competenze d'ufficio: dalla segreteria aziendale e medica alla contabilità generale, fino alla gestione specialistica di paghe, contributi e adempimenti fiscali per CAF e patronati.

Logistica e produzione Industriale: comprende corsi, fortemente richiesti dal mondo delle imprese, focalizzati sulla gestione del magazzino, sull'uso in sicurezza del carrello elevatore e sulle tecniche di saldatura elettrica.

Transizione digitale e competenze per l'Intelligenza Artificiale: i percorsi guidano gli utenti dall'alfabetizzazione informatica di base fino alle frontiere tecnologiche della collaborazione online, del social media marketing e dell'applicazione dell'Intelligenza Artificiale nei diversi contesti professionali.

Competenze linguistiche, trasversali e inclusione lavorativa: attraverso moduli di lingua inglese (per il digitale, il marketing e i servizi), corsi di italiano e percorsi di social placement, l'Associazione favorisce l'integrazione e l'autonomia delle persone vulnerabili.

Cura del verde: attraverso la preparazione di manutentori del verde, operatori dei giardini e giardinieri d'arte, si risponde alla sfida della cura del verde e alla preservazione del patrimonio culturale.

Artigianato del tessile: gli interventi nel settore della sartoria e delle confezioni recuperano la cultura del tessile come via di espressione creativa e inserimento professionale guidato.

ORIENTAMENTO: ACCOMPAGNARE LE SCELTE



L'orientamento è un **percorso di ascolto e consulenza** che aiuta le persone a fare scelte consapevoli per il proprio futuro, scoprendo i propri talenti e comprendendo quale strada scolastica o lavorativa sia più adatta a loro. Il CIOFS-FP Piemonte ETS è impegnato da anni nell'erogazione di servizi di orientamento, ritenendoli elemento fondamentale per la crescita e la realizzazione delle persone.

La richiesta di questo supporto è in costante aumento e intercetta bisogni molto diversi lungo tutto l'arco della vita. L'Associazione risponde quotidianamente alle domande dei ragazzi che terminano la scuola media e devono scegliere la scuola superiore, dei giovani diplomati in cerca di una specializzazione e degli adulti disoccupati che desiderano reinserirsi nel mondo del lavoro. Inoltre, con un approccio innovativo, da due anni vengono proposti laboratori di **"educazione alla scelta"** dedicati anche ai bambini della scuola primaria, per aiutarli a sviluppare fin da piccoli la capacità di decidere con consapevolezza.

L'Associazione eroga servizi orientativi attingendo sia a risorse interne, sia a fondi di specifici bandi. In autofinanziamento, gestisce colloqui individuali, realizzati a beneficio dei ragazzi e degli adulti che si rivolgono presso le diverse sedi, perché interessati a frequentare un percorso formativo interno. Realizza seminari e laboratori di presentazione esperienziale dei corsi. Grazie a risorse esterne, l'Associazione è impegnata nell'erogazione di progetti, tra questi il più significativo è Obiettivo Orientamento Piemonte (OOP).

Grazie a una lunga esperienza e a una solida rete di collaborazioni sul territorio, il CIOFS-FP Piemonte ETS continua a rinnovare i propri metodi e strumenti, con l'obiettivo di offrire risposte concrete e flessibili alle esigenze di una società e di un mercato del lavoro in continua evoluzione.

Obiettivo Orientamento Piemonte

Il progetto ha come finalità la prevenzione, il recupero della dispersione scolastica e formativa, l'accompagnamento alle scelte e alle transizioni. Ciò viene perseguito attraverso attività di carattere orientativo, dirette all'utenza, nei momenti di passaggio, e azioni di supporto al coordinamento, alla progettazione e al lavoro di rete.

Le azioni dirette agli utenti si configurano come attività individuali e in gruppo, a finalità educativa, informativa, formativa, di accompagnamento e consulenza. Nello specifico vengono realizzati colloqui individuali, di durata variabile in base al fabbisogno del singolo, incontri di gruppo per fornire informazioni sulle opportunità di studio/formazione, sul mondo del lavoro o per realizzare percorsi di educazione alla scelta e laboratori di conoscenza delle professioni.

I principali elementi innovativi e caratterizzanti del servizio OOP sono:

- coinvolgimento attivo delle famiglie;
- centralità dei soggetti della rete territoriale nella gestione delle attività;
- coinvolgimento delle imprese come soggetti orientanti;
- utilizzo di elementi ludici e multimediali nella gestione delle attività.

Gli interventi di OOP sono attuati in stretta collaborazione con l'Agenzia Piemonte Lavoro, la rete dei Centri per l'impiego e con Sviluppo Lavoro Italia (SLI). Tali soggetti, in considerazione del loro ruolo strategico nell'ambito del sistema regionale di orientamento, collaborano regolarmente nell'erogazione dei servizi di orientamento. Molto forte è anche la sinergia con altri operatori presenti e attivi sul territorio, quali scuole primarie e secondaria di I e II grado, Comuni e altri Enti locali, servizi sociali e/o socioassistenziali, imprese, ecc...

I numeri di OOP

14955
utenti

2880
attività

8497
ore

SERVIZI AL LAVORO: COSTRUIRE PONTI TRA PERSONE E IMPRESE

SERVIZI ALLE PERSONE

Accompagnare le persone nella costruzione del proprio futuro professionale significa creare opportunità di crescita, autonomia e inclusione sociale.

In questo contesto, il CIOFS-FP Piemonte ETS opera come ente accreditato della rete regionale dei servizi al lavoro, offrendo percorsi personalizzati di orientamento, formazione e accompagnamento all'occupazione rivolti a giovani e adulti.

Attraverso progetti e misure finanziate da enti pubblici e privati, l'Associazione sostiene le persone nei momenti di transizione lavorativa, aiutandole a valorizzare competenze, aspirazioni e potenzialità per costruire un percorso professionale sostenibile e coerente con le esigenze del mercato del lavoro.

I servizi offerti comprendono:

- **accoglienza e orientamento:** un primo spazio di ascolto e confronto per comprendere bisogni, aspettative e obiettivi professionali della persona, individuando insieme il percorso più adatto;
- **bilancio delle competenze e orientamento professionale:** un'attività di accompagnamento che permette di rileggere esperienze formative e lavorative, riconoscere competenze e punti di forza e definire un progetto professionale concreto e realistico;



- **valorizzazione e sviluppo delle competenze:** percorsi di identificazione e validazione delle competenze (IVC), rilascio di Digital Badge, esperienze in contesto lavorativo e tirocini finalizzati a rafforzare l'occupabilità e favorire l'autonomia professionale;
- **accompagnamento all'inserimento lavorativo:** supporto nella ricerca attiva del lavoro, preparazione ai colloqui e alle candidature, attività di incontro tra domanda e offerta e tutoraggio nelle fasi di inserimento in azienda.

Particolare attenzione viene dedicata alle persone che vivono situazioni di fragilità economica, sociale o lavorativa: giovani NEET, donne in difficoltà occupazionale, persone con disabilità, disoccupati di lunga durata e beneficiari di misure di sostegno al reddito.

Dal 2022 il CIOFS-FP Piemonte ETS è inoltre soggetto attuatore del Programma GOL, la riforma nazionale delle politiche attive prevista dal PNRR.

Il **Programma GOL** promuove un modello innovativo che integra servizi al lavoro e formazione professionale, mettendo al centro la persona e i suoi bisogni. L'obiettivo è favorire l'aggiornamento delle competenze, la riqualificazione professionale e l'accesso a opportunità occupazionali più inclusive e di qualità.

Attraverso queste attività, il CIOFS-FP Piemonte ETS contribuisce concretamente alla costruzione di comunità più inclusive e al raggiungimento degli obiettivi dell'Agenda 2030, promuovendo lavoro dignitoso, pari opportunità e crescita sostenibile.



SERVIZI PER LE IMPRESE

Investire nelle persone significa investire nello sviluppo del territorio. Per questo il CIOFS-FP Piemonte ETS affianca le imprese nella ricerca di competenze, nella formazione e nello sviluppo del capitale umano, costruendo soluzioni personalizzate in grado di rispondere ai cambiamenti del mercato del lavoro.

L'Associazione supporta le aziende nel ridurre il divario tra competenze richieste e professionalità disponibili, favorendo l'incontro tra persone e imprese e contribuendo alla crescita economica e sociale del territorio.

Tra i principali servizi offerti:

- **ricerca e selezione del personale:** analisi dei fabbisogni professionali, individuazione dei candidati e attività di incontro tra domanda e offerta di lavoro, con l'obiettivo di favorire inserimenti efficaci e duraturi;
- **formazione personalizzata per le imprese:** coprogettazione di percorsi formativi costruiti sulle esigenze specifiche dell'azienda, rivolti sia al personale interno sia a nuove risorse da inserire. La formazione può essere realizzata anche direttamente nei contesti aziendali, valorizzando strumenti, tecnologie e professionalità presenti in impresa.

Attraverso questi servizi, il CIOFS-FP Piemonte ETS sostiene le imprese nei processi di innovazione, sviluppo sostenibile e crescita delle competenze, contribuendo alla generazione di valore sociale, economico e ambientale per il territorio e per la comunità.

6163

persone

che hanno fruito di un servizio

36712

ore erogate

13740

attività

orientamento specialistico

11549

attività

accompagnamento al lavoro

564

 inserimenti al lavoro

473

 tirocini

PROGETTI: CONOSCENZA OLTRE I CONFINI

Il CIOFS-FP Piemonte ETS promuove e partecipa attivamente a numerosi progetti negli ambiti della formazione e dell'orientamento, dell'inserimento socio-lavorativo, del contrasto alla povertà educativa e dell'inclusione sociale. L'impegno in questi progetti consente di promuovere l'innovazione e svolgere attività di ricerca, generando un impatto positivo sia all'interno della comunità professionale, composta da allievi e formatori, sia nei territori in cui si opera. Attraverso alleanze strategiche locali e internazionali, l'Associazione si fa promotrice di percorsi personalizzati di validazione delle competenze e di inclusione per le fasce più vulnerabili e i giovani NEET. Al contempo, l'apertura alla dimensione transnazionale e lo sviluppo di competenze legate alla sostenibilità e all'agricoltura rigenerativa rispondono alle sfide future del mercato del lavoro e della transizione ecologica. Questo approccio stimola una ricaduta virtuosa, contribuendo allo sviluppo sociale ed economico delle aree coinvolte e trasformando i CFP in veri e propri laboratori di innovazione didattica e sociale.



PIANO DI INCLUSIONE SOCIALE TORINO

DURATA:
gennaio 2023 – dicembre 2025
DESTINATARI:
utenti appartenenti a nuclei familiari in condizioni di svantaggio
CAPOFILA:
CIOFS-FP Piemonte ETS
FINANZIAMENTO:
Piano di inclusione Sociale – Città di Torino

Piano inclusione sociale oltre le barriere

Favorire la crescita personale e professionale dei partecipanti attraverso un approccio su misura e un'esperienza concreta di utilità sociale presso enti pubblici partner (Corte d'Appello, Tribunale e Anagrafe). Il cuore del progetto risiede nel monitoraggio attento e nel rafforzamento delle competenze da parte della nostra équipe, costantemente impegnata a valorizzare le potenzialità di ciascun utente, con un occhio di riguardo per le fasce più fragili.



DURATA:
novembre 2023 – giugno 2026
DESTINATARI:
studenti con disabilità inseriti in percorsi di PCTO
CAPOFILA:
MOTIVA SCS
PARTNER:
CIOFS-FP Piemonte ETS, CNOS-FAP Regione Piemonte ETS, Consorzio Filo da Tessere, ENAIP Piemonte ETS, ENGIM Piemonte ETS, Fondazione Casa di Carità Arti e Mestieri
FINANZIAMENTO:
Fondo regionale per l'occupazione delle persone con disabilità (FRD), Regione Piemonte

metti in luce le tue capacità! *certifica la tua esperienza*

DURATA:
gennaio 2022 – ottobre 2025
DESTINATARI:
giovani e adulti, sia occupati che disoccupati, residenti o domiciliati in Regione Piemonte
CAPOFILA:
ENAIP Piemonte ETS
PARTNER:
CIOFS-FP Piemonte ETS, CNOS FAP Regione Piemonte ETS, SYNERGIE ITALIA SPA
FINANZIAMENTO:
Fondo per lo Sviluppo e la Coesione (FSC) Regione Piemonte

Percorsi#possibile

L'iniziativa prevede la realizzazione di un insieme di attività finalizzate ad agevolare la transizione delle studentesse e degli studenti con disabilità dal mondo della scuola a quello degli adulti e, laddove possibile, al mondo del lavoro.

Il focus principale è quello di costruire per ciascun utente un PCTO (Percorsi per le Competenze Trasversali e per l'Orientamento) che coinvolga anche la sua famiglia, la scuola frequentata e i diversi soggetti pubblici e privati che possono sostenere e facilitare la progettazione del suo futuro personale e professionale.

A questo si aggiungono corsi di formazione, eventi di sensibilizzazione e workshop per coinvolgere tutti i protagonisti della rete, in un'ottica di social responsibility.

Servizio individuazione, validazione e certificazione delle competenze

Valorizzare e certificare le competenze acquisite dai cittadini in contesti non formali e informali, promuovendo l'apprendimento permanente e la crescita personale e professionale. Il progetto si configura come un percorso guidato di esplorazione, rielaborazione e approfondimento delle proprie esperienze di vita. Il servizio, gestito da figure esperte e abilitate dalla Regione Piemonte, offre un processo strutturato che accompagna l'utente dall'identificazione delle proprie capacità fino alla creazione del "Dossier del Cittadino". Le abilità individuate vengono successivamente convalidate attraverso prove tecniche e colloqui valutativi, culminando in esami finali per il rilascio di attestati di vario livello, pensati per favorire l'inserimento o il reinserimento nel mercato del lavoro e nella formazione professionale.

Crescere GREEN

DURATA:

giugno 2025

DESTINATARI:

Individui inseriti nel Programma Nazionale GOL (Garanzia Occupabilità dei Lavoratori) e giovani in uscita dai percorsi di Istruzione e Formazione Professionale (IeFP)

FINANZIAMENTO:

Ministero del Lavoro e delle Politiche Sociali
- Fondi Next Generation EU

Crescere Green

Ridurre lo skills mismatch promuovendo lo sviluppo di competenze legate alla sostenibilità e all'innovazione ecologica. L'iniziativa integra le esigenze del sistema produttivo con la crescita dell'individuo attraverso l'uso di microcredenziali digitali per certificare le abilità acquisite nelle cinque aree chiave della transizione energetica ed economica. Per i giovani, in particolare, l'innovazione si traduce in un percorso esperienziale volto a stimolare il pensiero critico e una profonda consapevolezza ambientale, focalizzandosi su abilità pratiche orientate alla sostenibilità alimentare e all'economia circolare.

Dicono di noi

Vorrei ringraziare ognuno di voi. Questo non è stato semplicemente un progetto come tanti. Fin dall'inizio, il progetto WINE ha rappresentato qualcosa di molto più significativo – una vera collaborazione costruita su una sincera curiosità, sul rispetto reciproco e su un entusiasmo condiviso. Conoscere ognuno di voi, scoprire lo straordinario lavoro che svolgete per le vostre regioni e comunità, e comprendere quanto profondamente abbiate a cuore le persone e i luoghi che rappresentate è stata una delle esperienze più arricchenti che potessi sperare. Spero davvero che questo non sia un addio, ma semplicemente un "arrivederci", che sia per un progetto futuro o semplicemente perché la vita trova sempre il modo di far ritrovare persone di valore e amici.

Partner bulgaro progetto Wine

I **progetti europei** attuati dal CIOFS-FP Piemonte ETS collegano il nostro territorio al contesto internazionale, offrendo risposte concrete alle sfide del mercato del lavoro: dallo sviluppo di competenze verdi e microcredenziali digitali per la sostenibilità, fino a programmi di tirocinio transnazionale destinati a giovani NEET e disoccupati. Un impegno che unisce la crescita personale dei partecipanti all'aggiornamento continuo dei formatori e degli operatori dei servizi al lavoro.

**DURATA:**

gennaio 2024 - dicembre 2026

DESTINATARI:

datori di lavoro, lavoratori agricoli, centri di istruzione e formazione professionale, formatori e studenti in tutta Europa

CAPOFILIA:

Terra Viva TVILR (Spagna)

PARTNER:

CIOFS-FP Piemonte ETS (Italia) - Agora Paragon Biologikon Proionton Bio Farmers (Grecia) - Katranitsa Theodora Lifelong Learning Institute (Grecia) - Fondazione Ecomuseo Della Pietra Da Cantoni (Italia) - International Academy of Applied Sciences (Polonia) - The Polish Farm Advisory and Training Centre not-for-profit Spolka Z Ograniczona Odpowiedzialnoscia (Polonia) - Universitat De Les Illes Balears (Spagna) - Unión De Pequeños Agricultores Y Ganaderos (Spagna) - Rose Imadee (Francia)

FINANZIAMENTO:

Programma Erasmus+ Progetti lungimiranti

Progetto TERRA

Il progetto TERRA, dedicato allo sviluppo di percorsi formativi sull'agricoltura rigenerativa, ha completato nel 2025 le fasi di progettazione e implementazione tecnica, entrando nella fase operativa di test e validazione sul campo.

I risultati raggiunti sono significativi: conclusa l'analisi dei fabbisogni formativi specifici del settore, definiti i percorsi modulari di breve durata per l'upskilling e il reskilling, implementato il sistema di Micro-Credenziali e avviata la costruzione della piattaforma e-learning open-source che ospiterà i materiali didattici.

Da novembre 2025 è partita la fase di pilotaggio, con il coinvolgimento diretto dei CFP di CIOFS-FP Piemonte ETS come ambienti di sperimentazione e validazione. I destinatari sono 200 tra formatori, allievi, agricoltori e altri soggetti interessati all'agricoltura rigenerativa, coinvolti secondo due modalità: un gruppo estensivo che esplora la piattaforma in autonomia fornendo feedback sull'accessibilità dei contenuti, e un gruppo intensivo che sperimenta i materiali in aula con osservazione diretta e valutazione approfondita. Un modello di validazione partecipata che trasforma i CFP da semplici fruitori a protagonisti attivi della ricerca educativa europea.



DURATA:
febbraio 2024 - gennaio 2026

DESTINATARI:
studenti (14 - 30 anni) e formatori della leFP

CAPOFILA:
Camera di Commercio Italo-Lussemburghese (Lussemburgo)

PARTNER:
CIOFS-FP Piemonte ETS (Italia) - Neh experience food and wine excellence (Italia) - Bulgarian association of wine professionals (Bulgaria) - Cooperation bancaire pour l'europe (Belgio) - DomSpain educational services & training centre (Spagna) - Prios kompetanse as (Norvegia)

FINANZIAMENTO:
Programma Erasmus+ Partenariati di cooperazione

Progetto WINE

Il 2025 ha segnato la fase conclusiva del progetto WINE, con un bilancio estremamente positivo. CIOFS-FP Piemonte ETS ha ricoperto un ruolo centrale nell'intero percorso, distinguendosi in particolare per il coordinamento della dimensione pedagogica e formativa, operando come ponte tra le reali necessità del settore vitivinicolo e le metodologie della formazione professionale.

Il team ha guidato la definizione della metodologia di apprendimento e la stesura del Syllabus, coordinando lo sviluppo dei contenuti didattici e ottimizzando gli strumenti digitali (piattaforma e-learning e mappa interattiva) per renderli realmente fruibili dai centri di formazione partner.

Un momento di particolare rilievo è stato l'evento transnazionale di formazione, ospitato presso i CFP di Nizza M.to, Casale M.to e Tortona: un'occasione che ha permesso di testare il corso sul campo e di far conoscere ai partner europei le specificità del territorio piemontese attraverso visite tecniche presso produttori vinicoli d'eccellenza. La fase di disseminazione, condotta in collaborazione con l'Academy Turismo e Montagna, ha dato ampia visibilità alla piattaforma e all'offerta formativa sviluppata, attraverso eventi dedicati e un Multiplier Event rivolto agli stakeholder territoriali.

Programa de Catalunya

DURATA:
settembre 2025 - novembre 2025

DESTINATARI:
giovani più svantaggiati di età compresa tra i 18 e i 29 anni

CAPOFILA:
CIOFS-FP Piemonte ETS

PARTNER:
OPEN EUROPE (Spagna)

FINANZIAMENTO:
Fondo Sociale Europeo Plus (ESF+)

ALMA

Nel 2025 il CIOFS-FP Piemonte ETS ha avviato la propria attività come organismo ospitante nell'ambito del Programma ALMA iniziativa dedicata a giovani NEET. L'Associazione ha accolto tirocinanti provenienti dalla Spagna, offrendo loro un'esperienza di mobilità supervisionata e accompagnata da tutor, all'interno di un percorso che prima della partenza prevede una fase preparatoria nel paese di origine e, al rientro, un supporto continuativo per tradurre le competenze acquisite in opportunità concrete di lavoro o formazione. Accogliere questi giovani significa non solo offrire loro un contesto professionale autentico, ma arricchire i nostri ambienti formativi con sguardi, esperienze e culture diverse.



DURATA:
dicembre 2025 - maggio 2027

DESTINATARI:
giovani e adulti disoccupati di età compresa tra 18 e 35 anni, operatori e altri professionisti del sistema della formazione e istruzione, dei servizi per il lavoro, del mondo imprenditoriale e della Pubblica Amministrazione piemontese

CAPOFILA:
CIOFS-FP Piemonte ETS

PARTNER:
DomSpain SLU (Spagna), Malta Vocational Ltd (Malta), M.E.P. Europrojects Granada, S.L. (Spagna), Camera di Commercio Italiana per la Germania (Germania), ACT Servicestelle - Verein ACTIF (Austria), COFEP - Connectief (Belgio), Drottning Blankas Gymnasieskola (Svezia), Federazione Europea de Centri di Bilancio e di orientamento professionale (Francia)

FINANZIAMENTO:
PR FSE+ 2021-2027 Regione Piemonte

ELP — Europa Lavoro Professioni

Nel 2025 il CIOFS-FP Piemonte ETS ha ottenuto l'approvazione del progetto di mobilità transnazionale ELP — Europa Lavoro Professioni 2026/27, sviluppato in sinergia con EURES, i cui tirocini e visite di studio prenderanno avvio nel 2026. Il progetto si articola su due linee d'azione complementari.

La prima è dedicata a giovani e adulti che potranno svolgere tirocini in diversi paesi europei scelti in base al profilo e al settore. La seconda coinvolge professionisti, direttori, formatori, orientatori interni e rappresentanti della pubblica amministrazione e del mondo imprenditoriale, in visite di studio in diversi paesi europei.

ACCADEMIE DI FILIERA: FORMAZIONE SU MISURA



Le **Accademie di Filiera**, pienamente operative da settembre 2024 e promosse dalla Regione Piemonte, rappresentano reti collaborative che uniscono agenzie formative, imprese, associazioni, università e centri di ricerca. Il loro obiettivo è progettare e realizzare percorsi formativi altamente specializzati basati sui reali fabbisogni del mercato del lavoro, rafforzando la competitività delle imprese, favorendo l'occupabilità e valorizzando le filiere strategiche del territorio. Attraverso sportelli mensili per la raccolta dei bisogni delle imprese e una piattaforma gestionale regionale per la condivisione dati, le Accademie mantengono un dialogo continuo con il sistema produttivo.

Nel 2024 il **CIOFS-FP Piemonte ETS** ha concretizzato il suo impegno come **soggetto capofila** delle Accademie di Filiera per l'**Agrifood** e per il **Turismo** (servizi, ristorazione, ospitalità, artigianato) e **montagna** e come partner in altre sette Accademie (Mobilità integrata, innovativa e sostenibile; Sistemi della logistica, a valore aggiunto e per l'e-commerce; Commercio e artigianato di servizi; Tecnologie informatiche e digitali; Manifattura avanzata; Chimica, farmaceutica e biotech; Welfare, coesione e innovazione sociale).

Accademia Piemonte Agrifood

L'Accademia si sviluppa attorno a una rete articolata di soggetti, quali aziende agricole e agroindustriali, imprese attive nella trasformazione, conservazione, produzione dolciaria, casearia e di bevande, realtà del packaging e

della commercializzazione, enti di formazione, fondazioni ITS, università, start-up, consorzi di tutela, associazioni imprenditoriali e sindacali, oltre a soggetti impegnati nella ricerca, nello sviluppo tecnologico e nell'economia cooperativa. I partecipanti dei corsi sono stati lavoratori occupati nelle imprese della filiera; i principali temi trattati sono stati: lo sviluppo di competenze gestionali, il potenziamento delle soft skills e l'acquisizione di competenze tecniche specifiche del settore agroalimentare.

I numeri dell'Accademia Agrifood *

42 aziende **31** corsi **103** partecipanti **1143** ore

Accademia Piemonte Turismo (servizi, ristorazione, ospitalità, artigianato) e montagna

Anche l'Accademia Turismo e montagna vanta una rete diversificata, che comprende imprese del turismo e della ricettività, consorzi turistici e realtà alpine, agenzie formative, associazioni di categoria/datoriali, organizzazioni sindacali, enti culturali, università e istituzioni locali. Sono stati attivati corsi che hanno avuto come focus la formazione di figure professionali attive nel settore della ristorazione, dell'ospitalità e della promozione turistica, e come obiettivi principali lo sviluppo delle soft skills legate all'accoglienza e alla comunicazione con il cliente, l'acquisizione di competenze gestionali per il coordinamento di strutture ricettive e turistiche e la digitalizzazione dei servizi turistici.

I numeri dell'Accademia Turismo e Montagna *

79 aziende **43** corsi **233** partecipanti **794** ore

*Dati riferiti all'intero partenariato

INVESTIMENTI PER LA QUALITÀ DIDATTICA

Investire negli spazi per investire nelle persone: il Progetto PRO-ATTIVO

La qualità della formazione passa anche attraverso la qualità degli ambienti in cui si apprende. Con il progetto PRO-ATTIVO, finanziato nell'ambito del Programma Regionale Piemonte FESR 2021/2027 – Bando INDID_ leFP, CIOFS-FP Piemonte ETS ha avviato nel 2025 un piano strutturato di potenziamento infrastrutturale e didattico.

Gli interventi dell'anno si concentrano su due obiettivi complementari: rendere gli spazi pienamente accessibili a tutti gli allievi, compresi quelli con disabilità o bisogni educativi speciali, e dotare i centri di ambienti didattici innovativi, capaci di rispondere alle sfide della formazione professionale contemporanea.

Un nuovo accesso per abbattere le barriere

Il primo intervento ha riguardato la realizzazione di un nuovo accesso ai laboratori di sala-bar e alla serra aeroponica del piano seminterrato del CFP Mazzarello, attraverso l'installazione di un impianto ascensore con piattaforma per garantire a ogni allievo, indipendentemente dalla propria condizione fisica, la possibilità di accedere in autonomia agli stessi spazi e alle stesse opportunità dei propri compagni.



Laboratori olfattivi per una formazione multisensoriale

Nei CFP Maria Mazzarello (Torino), Istituto Immacolata (Novara) e Nizza Monferrato, sono stati realizzati laboratori didattici olfattivi e officine per la produzione di oli essenziali e creme cosmetiche naturali. Spazi innovativi pensati per un apprendimento che coinvolge tatto, olfatto e manualità, particolarmente efficace per allievi con difficoltà cognitive o disturbi dell'apprendimento. Ogni laboratorio è attrezzato per l'intero ciclo di produzione, dalla materia prima al prodotto finito, con strumentazione professionale che consente agli allievi di acquisire competenze immediatamente spendibili in un settore in forte crescita. Vedere il risultato concreto del proprio lavoro è anche un potente antidoto alla demotivazione e al rischio di abbandono.

LEDWall: le aule diventano spazi immersivi

L'introduzione di schermi LEDWall ad alta definizione nei CFP, Vercelli, Alessandria, Nizza Monferrato, Casale Monferrato e Beinasco, sta trasformando le aule in ambienti di apprendimento immersivi e collaborativi. Integrati con software didattici specializzati, ampliano le possibilità metodologiche dei formatori: simulazioni e processi produttivi nei percorsi tecnico-professionali, didattica multisensoriale per allievi con BES, collegamenti in diretta con aziende ed esperti.

Il Salone Polifunzionale con area immersiva

Nel 2025 è stato avviato il cantiere per la trasformazione del salone del CFP Mazzarello: diventerà uno spazio polifunzionale dotato di sistemi di illuminazione intelligente, copertura Wi-Fi diffusa e un'area immersiva. Un ambiente capace di ospitare eventi, simulazioni professionali, attività didattiche esperienziali e momenti di incontro con il territorio.

CAMPUS DIFFUSO AGRISCHOOL: ECOSISTEMA TRA FORMAZIONE E IMPRESA

Il 2025 ha segnato un traguardo fondamentale per il CIOFS-FP Piemonte ETS: l'approvazione ufficiale del progetto **"Campus Diffuso AgriSchool"**, in qualità di capofila e soggetto attuatore. Nato su impulso della Regione Piemonte e finanziato dal Ministero dell'Istruzione e del Merito, questo intervento si inserisce nel **"Fondo per la promozione dei Campus della filiera formativa tecnologico-professionale"**. Si tratta del primo modello di campus integrato della filiera 4+2 in Piemonte. Dopo la validazione del progetto di fattibilità attesa entro settembre 2026 e il relativo finanziamento si avvieranno i lavori per dare concretamente vita a questo ecosistema.

Il valore della filiera verticale: dalla IeFP all'ITS Academy e alla formazione degli adulti

Il Campus è una rete viva e policentrica che conetterà strettamente i diversi livelli dell'istruzione e della formazione e della comunità. L'obiettivo principale è garantire una transizione fluida e coerente che parte dalla qualifica professionale (IeFP) e arriva fino ai diplomi di alta specializzazione tecnica degli ITS.

In questo modello, la formazione professionale diventa il primo tassello di una filiera d'eccellenza interconnessa con la ricerca universitaria avanzata. Uno spazio inclusivo aperto anche agli adulti: il Campus si configurerà infatti come un polo di formazione continua, pensato sia per l'inserimento dei giovani sia per la riqualificazione e l'aggiornamento di lavoratori e persone in cerca di nuova occupazione.



Il ruolo centrale e attivo della rete: un modello "circolare" contro lo spopolamento

La vera forza di AgriSchool risiede nella sua natura: superando il concetto tradizionale di sede unica, il progetto si configura come una costellazione policentrica di "micro-reti" estesa su tutte le province piemontesi. Si tratta di una scelta guidata da una precisa responsabilità sociale. Anziché drenare risorse, talenti e competenze dalle periferie verso i grandi centri metropolitani, il modello adotta una logica ridistributiva a movimento circolare: porta innovazione, investimenti e tecnologie d'avanguardia direttamente nei territori rurali, offrendo ai giovani le ragioni e i mezzi per restare e fare impresa nei propri luoghi d'origine.

All'interno di questa rete viva, le imprese partner sono co-progettiste della didattica al fianco di scuole, università e ITS. Interagendo con imprese didattiche operanti su commesse reali, gli studenti potranno mettersi alla prova sul campo, mentre le aziende partner apriranno i propri stabilimenti per offrire una formazione a stretto contatto con il mondo del lavoro. Questo legame strettissimo risponderà a due grandi urgenze del Piemonte: permetterà alle PMI locali di colmare il gap tecnologico governando la transizione ecologica, e diventerà un punto di riferimento per l'upskilling e il reskilling continuo dei lavoratori della filiera.

Il fulcro di questa rete sarà la **"Casa di Ospitalità Madre Angela Vespa"** a Nizza Monferrato (AT). Questo storico edificio, attualmente inutilizzato, nel corso del 2026 sarà oggetto di una completa ristrutturazione edilizia a consumo di suolo zero. L'obiettivo è trasformarlo in un Hub modernissimo e sostenibile, dotato di laboratori specialistici, aree di coworking e foresterie destinate a una residenzialità immersiva.



CON CHI COLLABORIAMO

LA RETE:
CONNESSIONI CHE GENERANO VALORE

GLI STAKEHOLDER:
UNIRE LE FORZE PER IL FUTURO DEL LAVORO

04

LA RETE: CONNESSIONI CHE GENERANO VALORE



La condivisione è una prerogativa e una specificità della formazione. CIOFS-FP Piemonte ETS opera come nodo attivo di un sistema di relazioni dinamico e interconnesso che attraversa il territorio piemontese, si consolida a livello nazionale e si estende fino all'Europa e allo scenario globale. Intrecciando mondi diversi, imprese, enti formativi e di ricerca, istituzioni pubbliche, scuole, università, camere di commercio e terzo settore, la nostra Associazione sviluppa sinergie sistemiche capaci di amplificare l'impatto dell'azione educativa, trasformandola in opportunità di sviluppo economico e occupazionale.

Oltre i confini: l'Europa e lo scenario globale come laboratorio d'innovazione

La dimensione internazionale si configura per CIOFS-FP Piemonte ETS come un ecosistema aperto di sperimentazione e ricerca applicata. Attraverso l'integrazione tra le reti di rappresentanza storiche, i canali della mobilità transnazionale e le alleanze nate attorno a cluster tematici di alto profilo, l'Associazione introduce metodologie e innovazioni nei percorsi formativi. Questo approccio innovativo rigenera i sistemi di orientamento, potenzia i servizi al lavoro e qualifica l'intera gamma delle prestazioni erogate sul territorio, tentando di accompagnare efficacemente le transizioni ecologica e digitale del mercato del lavoro.

La Rete Europea delle Imprese Simulate, della Mobilità Transnazionale e dei centri di bilancio

Il posizionamento europeo dell'ente si consolida attorno ad alleanze nate per internazionalizzare i profili

professionali dei giovani attraverso percorsi strutturati di mobilità transnazionale, orientamento e tirocini formativi all'estero.

Questa rete specialistica unisce istituti di istruzione superiore e agenzie educative operanti nei paesi scandinavi e nell'Europa centrale, centri di formazione professionale del Mediterraneo e organizzazioni dedicate allo sviluppo di competenze trasversali.

Un ruolo cardine all'interno di questo asse è rivestito dalla cooperazione con gli uffici centrali nazionali del Worldwide Practice Enterprise Network operanti in Italia, Spagna, Austria, Belgio e Svezia. Questo network permette agli utenti di sperimentare dinamiche di mercato reali, transazioni commerciali e politiche del personale all'interno di contesti d'apprendimento protetti, digitalizzati e multiculturali.

L'Associazione inoltre è membro della **FECBOP** - Federazione Europea dei Centri di Bilancio di Competenze e Orientamento Professionale - in cui ricopre il ruolo di Presidenza del Comitato di Certificazione. Grazie alla collaborazione con i centri di orientamento europei il CIOFS-FP Piemonte ETS sperimenta innovativi modelli di orientamento e accompagnamento al lavoro di cui ne beneficiano gli operatori e gli utenti dei nostri servizi.

I Cluster strategici della cooperazione transnazionale

La partecipazione a network d'eccellenza e a consorzi transfrontalieri permette all'ente di contribuire allo sviluppo di quattro grandi pilastri socio-economici:

Transizione digitale, etica delle tecnologie ed evoluzione della didattica

L'impatto dei sistemi digitali emergenti sulla società, sull'istruzione e formazione professionale e sul mondo



rappresenta un asse di ricerca cruciale. L'Associazione collabora con atenei di rilievo internazionale e società specializzate in sistemi informativi per studiare le implicazioni delle tecnologie e dell'Intelligenza Artificiale generativa sulla didattica, sull'apprendimento e sulla valutazione delle competenze.

Sostenibilità, agricoltura rigenerativa ed eccellenza agrifood

Nell'ambito della filiera agroalimentare, l'associazione coopera per lo sviluppo rurale e la green economy. Le reti di rappresentanza agricola nazionali ed estere uniscono università europee, istituti pubblici di ricerca per l'agroalimentare, centri sperimentali dedicati allo studio della biodiversità, aziende agricole e fondazioni per la tutela del consumo locale a filiera corta e start-up nate per l'introduzione di coltivazioni d'avanguardia.

Accessibilità, ospitalità inclusiva e turismo sostenibile

La valorizzazione del patrimonio storico, montano ed enogastronomico viene ripensata per abbattere le barriere culturali, fisiche e comunicative. Il network unisce agenzie per lo sviluppo turistico regionale, distretti e unioni montane, enti locali, centri per l'istruzione e formazione professionale e associazioni datoriali del comparto ricettivo operanti in contesti alpini e insulari europei.

Organizzazioni economiche, camere all'estero e internazionalizzazione

La connessione strutturata con l'economia reale d'oltreoconfine si realizza attraverso la cooperazione con consorzi bancari europei, enti di programmazione comunitaria, agenzie di sviluppo economico e la rete delle Camere di Commercio Italiane all'Estero.



Questa rete assicura che i servizi di inserimento lavorativo e le attività di orientamento dell'ente dialoghino costantemente con le catene del valore internazionali e con le reali necessità di assunzione delle imprese integrate a livello globale.

Cooperazione extra-europea: scambio di know-how, inclusione e resilienza

Oltre i confini continentali, l'Associazione è impegnata ad esportare i propri modelli di orientamento e formazione per supportare la crescita di sistemi educativi e servizi al lavoro in territori caratterizzati da sfide geopolitiche o socio-economiche complesse:

- **Europa dell'Est:** accordi con università tecnologiche nazionali, agenzie formative e istituti professionali per sostenere la resilienza istituzionale, la formazione dei formatori, il trasferimento di competenze digitali e la continuità educativa di giovani e docenti in contesti colpiti da emergenze umanitarie.
- **America Latina:** collaborazione transcontinentale con poli formativi e università, reti d'impresa, associazioni per lo sviluppo economico locale e centri per l'innovazione educativa in Argentina e Honduras. L'azione congiunta è focalizzata sulla formazione per la green economy, sul potenziamento dell'alfabetizzazione digitale, sul contrasto alla disoccupazione femminile e sulla creazione di spazi fisici permanenti di incubazione inseriti direttamente nei centri di formazione, facilitando la nascita di micro-imprese giovanili ed eco-orientate.

La Filiera Nazionale e le Reti di Rappresentanza

- **Filiera Tecnologico-Professionale:** Il modello sperimentale 4+2 nel settore meccatronico, informatico e agroalimentare ha preso forma stabile nel lavoro condiviso con scuole, Fondazioni ITS e aziende, costruendo ponti verticali e fluidi tra istruzione, formazione e mondo del lavoro.
- **Reti CONFAP e FMA (Figlie di Maria Ausiliatrice):** portano avanti a livello nazionale la radice pedagogica e l'ispirazione salesiana dell'Associazione, traducendola in metodologie formative innovative, inclusive e attente alle transizioni e ai valori dell'educazione.
- **Consulenti del Lavoro:** si mantengono attive le sinergie con le reti territoriali per l'allineamento dei profili professionali alle reali dinamiche occupazionali del Paese.

Costruire sistema in Piemonte: l'impatto sul territorio

La strategia di radicamento dell'Ente si fonda sulla consapevolezza che l'impatto sociale si massimizza solo attraverso la co-progettazione e la cooperazione stabile. Questa visione si traduce in un'architettura di relazioni complessa e sinergica, che si sviluppa su due livelli complementari:

- da un lato, la partecipazione organica alle grandi reti di sistema e ai tavoli istituzionali regionali, che definiscono le linee strategiche delle politiche formative, orientative e del lavoro;
- dall'altro, la sigla di accordi operativi e partnership dirette con il tessuto imprenditoriale e le realtà locali, per calare l'innovazione didattica e l'inclusione direttamente sul campo.



Di seguito viene delineata questa mappa di relazioni, partendo dal livello macro-aggregato delle reti istituzionali e di categoria, fino a giungere alle specifiche collaborazioni progettuali che animano i nostri centri di formazione sul territorio.

- **Accademie di filiera:** ruolo di capofila di Agrifood e di Turismo e Montagna e partner in altre accademie regionali per sostenere la crescita delle imprese piemontesi in settori strategici.
- **FORMA Piemonte:** partecipazione attiva all'associazione regionale per la definizione di standard e politiche di settore, portando l'esperienza sul campo nel dialogo istituzionale con la Regione.
- **Fondazioni ITS (Agroalimentare ed Efficienza Energetica Piemonte):** partecipazione attiva e continuativa nella co-progettazione di percorsi di alta specializzazione.
- **Sistema educativo:** alleanza permanente con scuole di ogni ordine e grado, enti di formazione e CPIA per la costruzione di un continuum educativo integrato dall'infanzia all'età adulta, attraverso percorsi di orientamento, anche precoce, e sinergie territoriali volte a stimolare l'innovazione didattica e metodologica.
- **Sistema pubblico dei servizi e delle politiche attive per il lavoro (Agenzia Piemonte Lavoro, rete dei Centri per l'Impiego piemontesi):** cooperazione strutturata per l'ottimizzazione dell'inserimento occupazionale degli allievi tramite canali istituzionali, favorendo l'incrocio tra domanda e offerta e il monitoraggio dei fabbisogni territoriali.



- **Associazioni datoriali e di categoria:** sinergia territoriale per l'allineamento dei programmi formativi alle reali esigenze delle imprese piemontesi, potenziando stage, alternanza e apprendistato duale in un'ottica di innovazione e ricambio generazionale.
- **Rete istituzionale e non istituzionale per la sanità e l'assistenza (ASL, Enti gestori, RSA e cooperative):** collaborazione ventennale basata su accordi formali e co-progettazione condivisa, che garantisce capillarità territoriale, percorsi OSS di alta qualità e l'accesso a strutture d'eccellenza per i tirocini.
- **Rete socio-assistenziale e del privato sociale (Consorzi, Comuni, ASL, Terzo Settore e tessuto cooperativo):** sinergia territoriale integrata pubblico-privata per la co-progettazione, l'orientamento e l'inclusione socio-lavorativa di allievi con disabilità, BES e vulnerabilità, garantendo percorsi personalizzati e supporto alle famiglie.
- **Agricoltura:** collaborazione con l'azienda specializzata in agricoltura aeroponica, volta alla condivisione di una visione orientata alla green economy e alla sostenibilità ambientale.
- **AUTON SISTEMI S.r.l.:** collaborazione mirata a qualificare gli allievi nell'uso delle tecnologie CAD/CAM per macchine utensili, potenziandone le competenze tecniche in risposta ai fabbisogni del comparto metalmeccanico.
- **GIC (Gruppo Imprese Chieresi):** partecipazione in qualità di socio fondatore al gruppo per sostenere la competitività del tessuto produttivo locale.

- **FANUC ITALIA S.r.l.:** accordo di collaborazione volto a promuovere progetti d'avanguardia nel campo dell'automazione industriale e della meccanica, accrescendo e allineando le competenze tecniche dei giovani alle sfide della transizione digitale (Industria 5.0).
- **FEDERALBERGHI Torino:** accordo finalizzato a innovare il settore ricettivo locale tramite percorsi formativi su misura, workshop specialistici e risposte tempestive ai fabbisogni professionali delle aziende turistiche del territorio.
- **Affiliazione commerciale "Area Natura":** sottoscrizione del contratto di rete nel settore della cosmetica naturale e del benessere, finalizzato all'avviamento di un punto vendita didattico (impresa formativa simulata) presso la sede del CFP di Nizza Monferrato.
- **Comune di Trofarello:** avviamento e gestione di uno Sportello al Lavoro, per offrire accoglienza, orientamento specialistico e accompagnamento al lavoro.



Istituzioni educative

384

scuole di
I e II grado

23

università

190

agenzie
firmative

Agenzie per il lavoro, associazioni e cooperative

141

associazioni e
organizzazioni

15

agenzie
per il lavoro

Aziende

1472

stage/alternanza

455

servizi al
lavoro

200

formazione
apprendisti

14

imprese
madrine

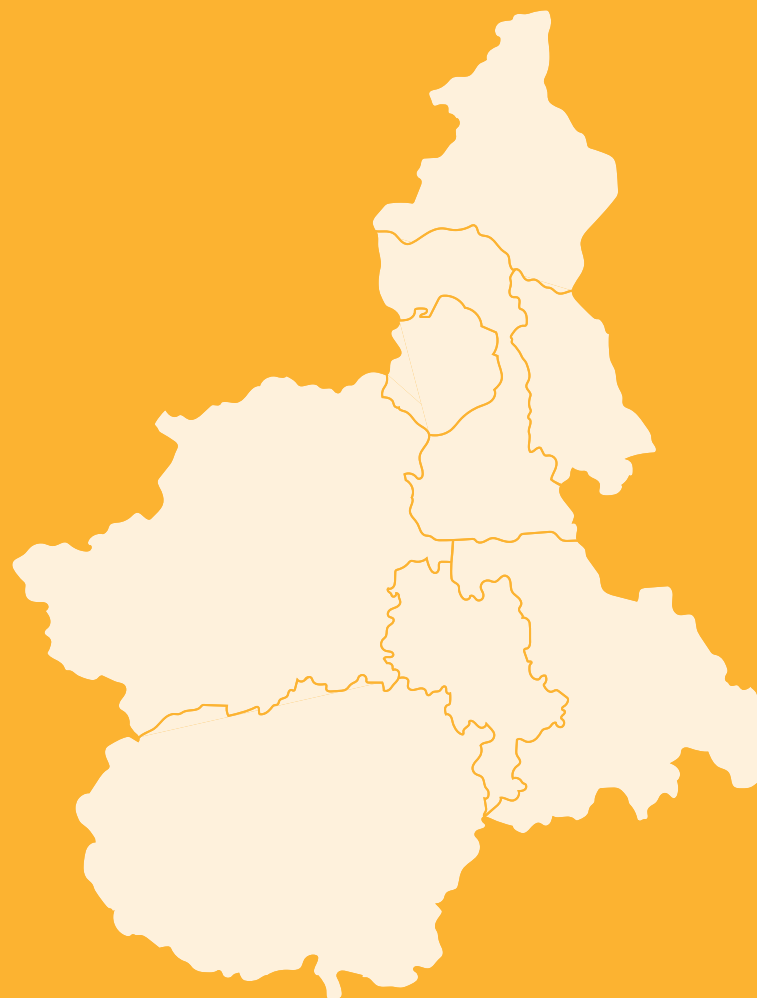
Enti pubblici

85

servizi
socio-assistenziali

90

soggetti
istituzionali



GLI STAKEHOLDER: UNIRE LE FORZE PER IL FUTURO DEL LAVORO

Nel cammino verso un futuro più inclusivo e sostenibile, il CIOFS-FP Piemonte ETS riconosce il valore inestimabile di ogni singolo **stakeholder** che contribuisce al successo della missione. L'elenco che segue rappresenta il cuore delle relazioni e interazioni, delineando modalità e ambiti di coinvolgimento. Ogni categoria, da quella organizzativa ai destinatari dei servizi, dalle risorse umane alle aziende e consulenti, fino agli enti di formazione e del terzo settore, svolge un ruolo vitale nel tessuto dell'Associazione. L'obiettivo è quello di creare un impatto positivo e duraturo sulla vita delle persone, rafforzando le loro competenze e la possibilità di inserimento nel mercato del lavoro.

PARTI INTERESSATE	CATEGORIE	MODALITÀ DI COINVOLGIMENTO
ORGANIZZAZIONE	Sede di coordinamento regionale Sedi operative Comunità salesiana CIOFS-FP ETS	<ul style="list-style-type: none"> Assemblea generale Direttivo Convegni e seminari Sistema preventivo e proposta formativa Riunioni Responsabili di Centro Condivisione e collaborazione su progetti Attività di coprogettazione Attività di supervisione e monitoraggio Condivisione di risorse
DESTINATARI	Allievi/Utenti Famiglie	<ul style="list-style-type: none"> Formazione Orientamento Servizi al lavoro Tirocini e stage Apprendistato Mobilità all'estero Questionari di soddisfazione Seminari, open day e incontri famiglie
RISORSE UMANE	Dipendenti Collaboratori Parasubordinati Tirocinanti	<ul style="list-style-type: none"> Formazione del personale Aggiornamenti secondo le normative vigenti Momenti di condivisione relativi alla proposta associativa Webinar informativi Seminari e incontri Gruppi di lavoro con la Sede di coordinamento Regionale Cantieri di lavoro

PARTI INTERESSATE	CATEGORIE	MODALITÀ DI COINVOLGIMENTO
AZIENDE E CONSULENTI	Aziende clienti Aziende fornitrici Consulenti amministrativi, legali, fiscali, del lavoro	<ul style="list-style-type: none"> Consulenza/collaborazione Co-progettazione Impresa formativa Stage/alternanza e tirocini Apprendistato Contratti di fornitura/acquisti Formazione per aziende
SISTEMA DELLA FORMAZIONE	Enti di formazione professionale Scuole Università	<ul style="list-style-type: none"> Formazione Orientamento Servizi al lavoro Consulenza Co-progettazione
ENTI DEL TERZO SETTORE	Associazioni Fondazioni Cooperative Organismi no-profit Enti religiosi	<ul style="list-style-type: none"> Formazione Orientamento Servizi al lavoro Collaborazione su progetti Co-progettazione
ISTITUZIONI	Unione europea Ministeri Regione Enti locali	<ul style="list-style-type: none"> Accreditamento regionale Attuazione di politiche di programmazione europea, nazionale, regionale e di sviluppo locale Monitoraggio sull'erogazione delle attività Tavoli territoriali Progettazione partecipata Piattaforme istituzionali
ENTI DEL SISTEMA LAVORO	Centri per l'impiego Agenzie per il lavoro Associazioni datoriali organizzazioni sindacali Istituti previdenziali e assicurativi (INPS e INAIL)	<ul style="list-style-type: none"> Formazione Orientamento Servizi al lavoro Co-progettazione Tavoli territoriali Attuazione di politiche di programmazione europea, nazionale, regionale e di sviluppo locale Seminari e conferenze Piattaforme istituzionali

SITUAZIONE ECONOMICO FINANZIARIA

05



La gestione delle risorse economiche, anche nel corso dell'anno 2025, è stata orientata verso criteri di efficienza, trasparenza e responsabilità. L'Ente ha confermato il proprio impegno nel realizzare iniziative in coerenza con gli scopi istituzionali e con particolare attenzione alla qualità dei servizi erogati, ricercando una ricaduta positiva sul tessuto sociale e sui principali interlocutori istituzionali.

Il valore economico complessivo, in linea con l'esercizio precedente, ammonta a Euro 20.667.490 ed è composto da:

PROVENTI E RICAVI	2025	2024
A) RICAVI, RENDITE E PROVENTI DA ATTIVITA' DI INTERESSE GENERALE		
4) Erogazioni liberali	580 €	750 €
7) Ricavi per prestazioni e cessioni a terzi	19.518.001 €	19.451.635 €
10) Altri ricavi, rendite e proventi	1.091.802 €	110.616 €
11) Rimanenze finali	19.665 €	5.786 €
TOTALE	20.630.048 €	19.568.787 €
<i>Avanzo/disavanzo attività di interesse generale (+/-)</i>	<i>228.054 €</i>	<i>204.981 €</i>
D) RICAVI, RENDITE E PROVENTI DA ATTIVITA' FINANZIARIE E PATRIMONIALI		
2) Da altri investimenti finanziari	37.442 €	41.000 €
TOTALE	37.442 €	41.000 €
<i>Avanzo/disavanzo attività finanziarie e patrimoniali (+/-)</i>	<i>37.442 €</i>	<i>41.000 €</i>
TOTALE PROVENTI E RICAVI	20.667.490 €	19.609.787 €

Sotto il profilo dei ricavi la voce principale è costituita da **ricavi per prestazioni e cessioni a terzi**, rappresentati maggiormente da finanziamenti pubblici come di seguito specificato:

RICAVI DELLE VENDITE E DELLE PRESTAZIONI	19.518.001 €
CONTRIBUTI REGIONE PIEMONTE	19.068.422 €
Fonte P.O.R. FSE	476.754 €
Bilancio Regionale	2.525.197 €
Fondi Statali Obbligo Formativo	1.761.347 €
Fondi Statali FIXO	1.976.280 €
Fondo Regionale Disabili	78.017 €
Fonte FSC ex FSE	316.172 €
Fonte PNRR	6.049.982 €
Fonte FSE+	5.884.673 €
CONTRIBUTI NAZIONALI	21.548 €
Fonte PNRR - Ministero del Lavoro e P.S.	21.548 €
RICAVI DA PRESTAZIONI	428.031 €
Prestazioni di servizi	384.676 €
Q.te copartecipazione corsi formazione	43.355 €

In relazione all'esercizio 2025, si attesta che l'Ente non ha promosso attività di raccolta fondi. Per tale ragione, la **sezione C** del **rendiconto gestionale** non presenta movimentazioni e non si è resa necessaria la redazione dei relativi rendiconti specifici previsti dalla normativa vigente.

Nel corso dell'esercizio in esame, i costi complessivi si attestano a Euro 20.401.994 ed evidenziano un trend di crescita coerente con l'aumento di attività. Le principali voci di costo sono:

COSTI E ONERI	2025	2024
A) COSTI E ONERI DA ATTIVITÀ DI INTERESSE GENERALE		
1) Materie prime, sussidiarie, di consumo e di merci	545.349 €	705.743 €
2) Servizi	6.537.112 €	5.993.173 €
3) Godimento beni di terzi	1.641.803 €	1.578.724 €
4) Personale dipendente	8.649.473 €	8.437.408 €
5) Ammortamenti	619.915 €	529.142 €
6) Accantonamenti per rischi ed oneri	/	/
7) Oneri diversi di gestione	2.402.556 €	2.113.319 €
8) Rimanenze iniziali	5.786 €	6.297 €
TOTALE ONERI E COSTI	20.401.994 €	19.363.806 €

La voce principale rimane quella relativa al **personale dipendente**, confermando come il valore dell'Ente risieda innanzitutto nelle competenze e nella dedizione delle persone che operano quotidianamente al servizio dei beneficiari. Gli investimenti in **godimento beni di terzi** e l'aumento degli **ammortamenti** riflettono l'attenzione dell'Ente verso il mantenimento e l'aggiornamento delle sedi e delle attrezzature efficienti e sicure.

Il risultato positivo della gestione, pari a € 178.548, è stato destinato a rafforzare la **riserva tassata**. Si precisa che lo stesso non presenta vincoli di utilizzo, rimanendo nella libera disponibilità dell'Ente per il perseguimento delle proprie finalità statutarie.

RISULTATO D'ESERCIZIO	2025	2024
Avanzo d'esercizio prima delle imposte	265.496 €	245.982 €
Imposte	86.948 €	78.279 €
AVANZO D'ESERCIZIO	178.548 €	167.703 €

Maggiori approfondimenti sulle voci di entrata e di spesa sono disponibili nel **rendiconto di gestione** e nella **relazione di missione** approvati dall'Assemblea dei Soci.



MONITORAGGIO ORGANO DI CONTROLLO

L'Organo di Controllo ha svolto le verifiche di conformità ed analisi sul Bilancio al 31 dicembre 2025 descritte nella "Relazione al Bilancio ETS al 31/12/2025", presentata all'Assemblea dei Soci.

CIOFS-FP Piemonte ETS

Centro Italiano Opere Femminili Salesiane
Formazione Professionale

Sede di Coordinamento Regionale

Indirizzo

P.zza Maria Ausiliatrice, 27 – Torino

Telefono

+39 011 52 11 773

E-mail

aciofs@ciofs.net – sito@ciofs.net

PEC

ciofspiemontefp@pec.ciofs.net

Sito istituzionale

www.ciofs.net

Codice Fiscale

80101590018

Partita IVA

06611290013

Iscrizione REA

TO-1064924

Sistema gestione qualità certificato

ISO 9001 – 00012807

TORINO

Istituto Virginia Agnelli

Via Paolo Sarpi, 123 – Torino
+39 011 61 67 70
fciofs@ciofs.net

Maria Mazzarello

Via S. M. Mazzarello, 102 – Torino
+39 011 70 73 224
hciofs@ciofs.net

Don Bosco

Viale Risorgimento, 5 – Beinasco (TO)
+39 011 34 90 725
uciofs@ciofs.net

Istituto Santa Teresa

Via Palazzo di Città, 5 – Chieri (TO)
+39 011 94 78 415
bciofs@ciofs.net

Madre Daghero

Via Paolo Boselli, 57 – Cumiana (TO)
+39 011 90 77 256
cciofs@ciofs.net

ASTI

Nizza Monferrato

Viale Don Bosco, 40 – Nizza M.to (AT)
+39 0141 18 08 150
ociofs@ciofs.net

ALESSANDRIA

Istituto Maria Ausiliatrice

Via Gagliaudo, 3 – Alessandria
+39 0131 43 221
mciofs@ciofs.net

San Giuseppe

Via S. Ferrari, 3 – Tortona (AL)
+39 0131 82 27 84
nciofs@ciofs.net

Eusebia Palomino

Viale Marchino, 131 – Casale M.to (AL)
+39 0142 45 48 76
qciofs@ciofs.net

NOVARA

Istituto Immacolata

Via Paolo Gallarati, 4 – Novara
+39 0321 62 31 11
lciofs@ciofs.net

VERCELLI

Istituto Sacro Cuore

Corso Italia, 106 – Vercelli
+39 0161 21 33 17
iciofs@ciofs.net



Presidente

Rasello Silvana Angela

Consiglio Direttivo Associazione Regionale

Rasello Silvana Angela

Alasio Alina

Bailo Anna

Boccalatte Mariella

Casale Egidia

Rei Daniela

Roncari Monica

Organo di controllo

Bongiovanni Anna Maria

Ferreri Lorenzo

Morra Sabino Mauro

Formica Carlo Edoardo

Rodi Barbara

Organismo di vigilanza

Montemarano Emanuele

Alasio Alina

Libergoliza Maria Silvia

Responsabili di Centro

Alasio Alina

Bonino Simona

Casale Egidia

Donato Elisabetta

Guazzardi Alberto

Marchesi Sergio

Marcinnò Maria

Montecuccio Laura

Montini Enrica

Oddone Franco

Roncari Monica

Bilancio sociale 2025 **CIOFS-FP Piemonte ETS**

Realizzato con il contributo dello staff della
Sede di Coordinamento Regionale e dei
Responsabili di Centro del CIOFS-FP Piemonte ETS

Progetto grafico

Finocchiaro Simona
Merello Irene

Per informazioni

aciofs@ciofs.net

Il Bilancio sociale è redatto ai sensi dell'art. 14
del decreto legislativo n. 117/2017

Le immagini contenute in questo volume
sono state fornite dalle sedi operative del CIOFS-FP Piemonte ETS

© giugno 2026

CIGFS^{FP}
SCUOLA PROFESSIONALE